

## Anwendungen am HAMNET

[Versionsgeschichte interaktiv durchsuchen](#)  
[VisuellWikitext](#)

**Version vom 15. September 2011, 19:06 Uhr (Quelltext anzeigen)**  
 OE5HPM ([Diskussion](#) | [Beiträge](#))  
 ← [Zum vorherigen Versionsunterschied](#)

**Version vom 11. Januar 2022, 12:25 Uhr (Quelltext anzeigen)**  
 Oe6rke ([Diskussion](#) | [Beiträge](#))  
 (→[Multimedia ATV Tests](#))  
 Markierung: [Visuelle Bearbeitung](#)  
[Zum nächsten Versionsunterschied](#) →

(23 dazwischenliegende Versionen von 8 Benutzern werden nicht angezeigt)

Zeile 1:	+	Zeile 1:
<div style="border: 1px solid #ccc; padding: 2px;">[[Kategorie:Digitaler Backbone]]</div>		<div style="border: 1px solid #ccc; padding: 2px;">[[Kategorie:Digitaler Backbone]]</div>
<div style="border: 1px solid #ccc; padding: 2px;"> </div>		<div style="border: 1px solid #ccc; padding: 2px;"> </div>
- <div style="border: 1px solid #ccc; padding: 2px;">== Mögliche Anwendungen - Brainstorming ==</div>	+	<div style="border: 1px solid #ccc; padding: 2px;">==Mögliche Anwendungen - Brainstorming==</div>
<div style="border: 1px solid #ccc; padding: 2px;"> </div>		<div style="border: 1px solid #ccc; padding: 2px;"> </div>
- <div style="border: 1px solid #ccc; padding: 2px;">* Instant Messaging (Jabber)</div>	+	<div style="border: 1px solid #ccc; padding: 2px;">*Instant Messaging (Jabber / <b>XMPP</b>)</div>
- <div style="border: 1px solid #ccc; padding: 2px;">* VoIP (SIP) - Skype, Mumble</div>	+	<div style="border: 1px solid #ccc; padding: 2px;">*VoIP (SIP) - Skype, Mumble</div>
- <div style="border: 1px solid #ccc; padding: 2px;">* Videoarchiv (h264)</div>	+	<div style="border: 1px solid #ccc; padding: 2px;">*Videoarchiv (h264)</div>
- <div style="border: 1px solid #ccc; padding: 2px;">* Echolink (via Proxy)</div>	+	<div style="border: 1px solid #ccc; padding: 2px;">*Echolink (via Proxy)</div>
- <div style="border: 1px solid #ccc; padding: 2px;">* Packet Radio</div>	+	<div style="border: 1px solid #ccc; padding: 2px;">*Packet Radio</div>
- <div style="border: 1px solid #ccc; padding: 2px;">* HAM-Intranet</div>	+	<div style="border: 1px solid #ccc; padding: 2px;">*HAM-Intranet</div>
- <div style="border: 1px solid #ccc; padding: 2px;">* HAM Meshing Netzwerk, ein Netz welches mit jedem User wächst</div>	+	<div style="border: 1px solid #ccc; padding: 2px;">*HAM Meshing Netzwerk, ein Netz welches mit jedem User wächst</div>
- <div style="border: 1px solid #ccc; padding: 2px;">* Digitaler ATV Zugang (ATV mit Webcam, ATV IP TV)</div>	+	<div style="border: 1px solid #ccc; padding: 2px;">*Digitaler ATV Zugang (ATV mit Webcam, ATV IP TV)</div>
- <div style="border: 1px solid #ccc; padding: 2px;">* Ersatz von analogen Linkstrecken (IP Strecken mit Medienkonverter)</div>	+	<div style="border: 1px solid #ccc; padding: 2px;">*Ersatz von analogen Linkstrecken (IP Strecken mit Medienkonverter)</div>
- <div style="border: 1px solid #ccc; padding: 2px;">* <span style="font-family: monospace;">[:Kategorie:WINLINK   WinLink2000]</span></div>	+	<div style="border: 1px solid #ccc; padding: 2px;">*<span style="font-family: monospace;">[:Kategorie:WINLINK   WinLink2000]</span></div>
- <div style="border: 1px solid #ccc; padding: 2px;">* <span style="font-family: monospace;">[D-Rats]</span></div>	+	<div style="border: 1px solid #ccc; padding: 2px;">*<span style="font-family: monospace;">[D-Rats]</span></div>
- <div style="border: 1px solid #ccc; padding: 2px;">* SDR - Software defined radio RX</div>	+	<div style="border: 1px solid #ccc; padding: 2px;">*SDR - Software defined radio RX</div>
<div style="border: 1px solid #ccc; padding: 2px;"> </div>		<div style="border: 1px solid #ccc; padding: 2px;"> </div>
- <div style="border: 1px solid #ccc; padding: 2px;">== Webservices ==</div>	+	<div style="border: 1px solid #ccc; padding: 2px;">==Webservices==</div>

Folgende browserbasierte Webservices stehen im HAMNET zur Verfügung:

Folgende browserbasierte Webservices stehen im HAMNET zur Verfügung:

=== **OEVSV** Webserver **im HAMNET** ===

=== **OE1 Index** Webserver ===

\* [<http://web.oevsv.ampr.at>  
<http://web.oevsv.ampr.at>]

=== **OE1 Index** Webserver ===

\*<http://web.oe1.ampr.at>

\* [<http://web.oe1.ampr.at> <http://web.oe1.ampr.at>]

=== **OE2XZR Index** Webserver ===

=== **OE/OST Standort** Webserver ===

\* [<http://web.oe2x zr.ampr.at>  
<http://web.oe2x zr.ampr.at>]

=== **OE1XHQ DXCluster im HAMNET** ===

\* [<http://web.oe1x ar.ampr.org>  
<http://web.oe1x ar.ampr.org> | **Wien / Bisamberg**]

\* [<http://dxcluster.oe1xhq.ampr.at> <http://dxcluster.oe1xhq.ampr.at>]

\* [<http://web.oe3xoc.ampr.org>  
<http://web.oe3xoc.ampr.org> | **Neulengbach/Buchberg**]

+ \* [<http://web.oe3xwj.ampr.org> <http://web.oe3xwj.ampr.org> | **Jauerling**]

== **Multimedia ATV Tests** ==

=== **OE2XZR Index** Webserver ===

**Derzeit werden Multimedia ATV Test gefahren, welche folgendes testen:**

\* **WebCam (oe1xar, Bisamberg)**  
<http://webcam.oe1xar.ampr.at>

\* **Video Stream (oe1xar, Bisamberg)**  
<http://video.oe1xar.ampr.at>

\* **Video & Audio Streams (oe6xza, Schöckl). achtung: temporär <http://44.143.154.200> (<http://44.143.147.100>) User Gast, pwd Gast**

-	* Video Stream (oe6xrr, Plabutsch) <a href="http://44.143.153.30/">http://44.143.153.30/</a>	
-	* MPEG Stream (oe6xad Dobl) <a href="http://44.143.155.158/">http://44.143.155.158/</a> user gast, pwd gast	
-	* JPEG Stream (oe6xkq Lachtal) <a href="http://44.143.155.30/">http://44.143.155.30/</a> user gast, pwd viewer	
-	* JPEG Stream (oe3xar Kaiserkogel) <a href="http://44.143.56.30/">http://44.143.56.30/</a> user gast, pwd viewer	
-	* MPEG Stream und ATV Steuerung (oe5xll Linz) <a href="http://44.143.104.132/">http://44.143.104.132/</a> & <a href="http://44.143.104.131/">http://44.143.104.131/</a>	
-	* MPEG Stream (oe3xwr Hochkogelberg) <a href="http://44.143.104.32">http://44.143.104.32</a>	
-	* MPEG Stream (oe6xfe Wolfgangi) <a href="http://44.143.144.90">http://44.143.144.90</a>	
-	* Video Stream (oe7xzr Zugspitze) <a href="http://44.143.169.210">http://44.143.169.210</a> bzw. <a href="http://webcam.oe7xzr.ampr.at">http://webcam.oe7xzr.ampr.at</a>	
-	[[Bild:Oe6xzq.jpg oe6xzq Schöckl]] [[Bild:Oe6xrr.jpg oe6xrr Plabutsch]]	+ <a href="http://web.oe2xzr.ampr.at">*http://web.oe2xzr.ampr.at</a>
		+ <a href="http://search.oe3xnr.ampr.org/">*http://search.oe3xnr.ampr.org/</a> YaCy-Suchmaschine am Nebelstein
-	[[Bild:Oe6xad.jpg oe6xad Dobl]]	+ ===OE1XHQ DXCluster im HAMNET===
-	[[Bild:Oe5xll-1.jpg Steuerung oe5xll Linz]] [[Bild:Oe5xll-2.jpg oe5xll Linz]]	+ <a href="http://dxcluster.oe1xhq.ampr.at">*http://dxcluster.oe1xhq.ampr.at</a>
-	[[Bild:20101010_09-56-53s.jpg Webcam oe7xzr Zugspitze]]	+ ===HAMNET-Services @OE7XCI===
	== APRS Server für Uiview ==	

-	+	* <a href="http://web.oe7xci.ampr.at/">http://web.oe7xci.ampr.at/</a> (Übersichtsseite mit allen Services)
-	+	* <a href="http://web.oe7xci.ampr.at/qst/">http://web.oe7xci.ampr.at/qst/</a> (Microblogging-Service im HAMNET)
-		
-		
-	+	==Multimedia ATV Tests==
	+	Derzeit werden Multimedia ATV Test gefahren, welche folgendes testen:
+	+	*WebCam (oe1xar, Bisamberg) <a href="http://webcam.oe1xar.ampr.at">http://webcam.oe1xar.ampr.at</a>
+	+	*Video Stream (oe1xar, Bisamberg) <a href="http://video.oe1xar.ampr.at">http://video.oe1xar.ampr.at</a>
+	+	*JPEG Stream (oe3xar Kaiserkoogel) <a href="http://44.143.56.30/">http://44.143.56.30/</a> user gast, pwd viewer
+	+	*MPEG Stream und ATV Steuerung (oe5xll Linz) <a href="http://44.143.104.132/">http://44.143.104.132/</a> & <a href="http://44.143.104.131/">http://44.143.104.131/</a>
+	+	*MPEG Stream (oe3xwr Hochkogelberg) <a href="http://44.143.104.32">http://44.143.104.32</a>
+	+	*MPEG Stream (oe6xfe Wolfganqi) [ <a href="http://44.143.144.231:3131">http://44.143.144.231:3131</a> rtsp://44.143.144.231:5131/0]

		+ *MPEG Stream (oe6xza Schöckl) rtsp://44.143.147.131:5131/0
		+ *MPEG Stream (oe8xer Koralpe) rtsp://44.143.212.31:5131/0
		+ *Video Stream (oe7xgr Zugspitze) http://44.143.169.210 bzw. http://webcam.oe7xgr.ampr.at
-	Im Uiview folgenden neuen Server konfigurieren: (Konfigurationsdatei APRS Server Setup - [http://france.aprs2.net/server_list.html add Server])	+ [[Bild:Oe6xzg.jpg oe6xzg Schöckl]]
-	""44.143.168.80:14580""	
-	bzw.	
-	""aprs.oe7xgr.ampr.at:14580""	
		+ [[Bild:Oe5xll-1.jpg Steuerung oe5xll Linz]][[Bild:Oe5xll-2.jpg oe5xll Linz]]
-	Hinweis: Dabei ist die Angabe der Validation Number für APRS-Server Zugang erforderlich.	+ [[Bild:20101010_09-56-53s.jpg Webcam oe7xgr Zugspitze]]
-	Diese erhält man, wenn man beispielsweise Uiview32 registriert. Anschließend die Funktion "Connect to APRS-Server" im Menu des Uiview32-Programms aktivieren. Danach ist man bereits im APRS eingeloggt.	
-	[[Bild:uiview_hamnet.jpg Uiview ueber HAMNET]]	
		+ ==APRS Server==

			<p>+ Die meisten APRS-Server sind mittlerweile über die HF-Strecken des HAMNET vernetzt.</p>
			<p>+ Die gehörten Pakete der Stationen werden über das Netz transportieren und zb. über das "[[DXL - APRSmap   APRS Client Programm APRSmap]]" von OE5DXL dargestellt.</p>
			<p>+ Die Teilnahme am APRS ist somit auch via HAMNET möglich. Eine Gatewayfunktion zum T2 Netzwerk (T2KOBLENZ, T2ERFURT) ist ebenfalls vorhanden.</p>
-	<p>Die weiteren APRS Server im HAMNET sind:</p>		
-	<p>OE6XRR (Plabutsch) 44.143.153.50 (Webinterface http://44.143.153.50)</p>	+	<p>Folgende APRS Server stehen im HAMNET zur Verfügung: (Standard Port 14580)</p>
-	<p>OE3XAR (Kaiserkogel) 44.143.56.31</p>	+	<p>*OE2XZR 44.143.40.90 bzw. aprs.oe2xzr.ampr.at</p>
		+	<p>*OE7XGR 44.143.168.96 bzw. aprs.oe7xgr.ampr.at/ax25.oe7xgr.ampr.at</p>
		+	<p>*OE6XRR 44.143.153.50</p>
		+	<p>*OE1XDS 44.143.10.90 bzw. aprs.oe1.ampr.at</p>
-	<p>OE1XDS (Wien) aprs.oe1.ampr.at:14580 oder 44.143.10.90:14580</p>	+	<p>Hinweis: Wird die eigene Validation Number für APRS-Server Zugang angegeben, werden auch eigene Datenpakete vom Server akzeptiert, ansonsten nur RX Betrieb.</p>

Durch die interne Vernetzung über HAMNET wird der Datenaustausch für APRS unabhängig vom Inet für Österreich möglich!

Durch die interne Vernetzung über HAMNET wird der Datenaustausch für APRS unabhängig vom Inet für Österreich möglich!

- == DXCluster ==

+ ==DXCluster==

Der DXCluster oe1xhq ist über die Adresse <http://dxcluster.oe1xhq.ampr.at> oder per Telnet auf das Port 41112 auf dxcluster.oe1xhq.ampr.at erreichbar. Dieser Cluster ist zuverlässig an den primären Spot Exchange in Europa angeschlossen.

Der DXCluster oe1xhq ist über die Adresse <http://dxcluster.oe1xhq.ampr.at> oder per Telnet auf das Port 41112 auf dxcluster.oe1xhq.ampr.at erreichbar. Dieser Cluster ist zuverlässig an den primären Spot Exchange in Europa angeschlossen.

Zeile 94:

[[Bild:dxcluster-oe1xhq.JPG|DXCluster oe1xhq]]

Zeile 90:

[[Bild:dxcluster-oe1xhq.JPG|DXCluster oe1xhq]]

- == Packet Radio ==

+ ==Packet Radio==

===Benutzer Einstieg via HAMNET===

===Benutzer Einstieg via HAMNET===

- Eine einfache Anleitung beschreibt den **[[Media:Packet-OE2XZR.pdf|Packet Radio]]** Zugang im HAMNET am OE2XZR Gaisberg.

+ Eine einfache Anleitung beschreibt den **[[Medium:Packet-OE2XZR.pdf|Packet Radio]]** Zugang im HAMNET am OE2XZR Gaisberg.

+

**Ebenso kann das WebInterface der OpenBCM Packet Radio Mailbox [\[http://prbox.oe2xgr.ampr.at](http://prbox.oe2xgr.ampr.at) OE2XZR-8] im HAMNET mittels Browser erreicht werden.**

- **Ebenso kann auf die OpenBCM Packetbox [oe2xel-8](http://oe2xel-8.ampr.at) im HAMNET erreicht werden.**

+

**OE7XGR bietet auf [44.143.168.96](http://44.143.168.96) (ax25.oe7xgr.ampr.at) Port 10094 einen AXUDP Zugang, z.B für Paxon&Flexnet32.**

- **Auf [http](http://8080) Port 8080 bietet sie den ganz normalen Webinterface einer gewohnten OpenBCM.**

<p>[[Bild:Oe2xel-openbcm.JPG Zugang per HTTP auf Box]]</p>	<p>[[Bild:Oe2xel-openbcm.JPG Zugang per HTTP auf Box]]</p>
<p>- <b>Weitsrs</b> ist auch ein POP3 / SMTP Konto und NNTP für die Packet-Rubriken (NNTP zb. mit Outlook Express) möglich.</p>	<p>+ <b>Weiters</b> ist auch ein POP3 / SMTP Konto und NNTP für die Packet-Rubriken (NNTP zb. mit Outlook Express) möglich.</p>
<p>Damit es es möglich, mit einem gewohnten Mailprogramm Nachrichten aus der Packet Box zu lesen und zu empfangen.</p>	<p>Damit es es möglich, mit einem gewohnten Mailprogramm Nachrichten aus der Packet Box zu lesen und zu empfangen.</p>
<p>- Die Anleitung [[<b>Media</b>:Packet-Mailclient-OE2XZR.pdf Packet Radio via Mailclient]] beschreibt Schritt-für-Schritt die Konfiguration.</p>	<p>+ Die Anleitung [[<b>Medium</b>:Packet-Mailclient-OE2XZR.pdf Packet Radio via Mailclient]] beschreibt Schritt-für-Schritt die Konfiguration.</p>
<p>Da dies wesentlich schneller als ampr über 9k6 ist, ist der Funfaktor entsprechend gegeben.</p>	<p>Da dies wesentlich schneller als ampr über 9k6 ist, ist der Funfaktor entsprechend gegeben.</p>
<p><b>Zeile 113:</b></p>	<p><b>Zeile 110:</b></p>
<p>""Webinterface:""</p>	<p>""Webinterface:""</p>
<p>- Erreicht kann die Box über [http://<b>oe2xel.ampr.at:8080</b> <b>oe2xel.ampr.at:8080</b>] <b>werden</b>. (Webinterface)</p>	<p>+ Erreicht <b>werden</b> kann die Box über [http://<b>prbox.oe2xsr.ampr.at</b>] (Webinterface)</p>
<p><b>Zeile 119:</b></p>	<p><b>Zeile 116:</b></p>
<p>Postausgangsserver = Posteingangsserver, zugleich NNTP-Server:</p>	<p>Postausgangsserver = Posteingangsserver, zugleich NNTP-Server:</p>
<p>- <b>oe2xel.ampr.at</b></p>	<p>+ <b>prbox.oe2xsr.ampr.at</b></p>
<p>POP3-Port: 8110 , SMTP-Port: 8025 , NNTP-Port: 8119</p>	<p>POP3-Port: 8110 , SMTP-Port: 8025 , NNTP-Port: 8119</p>
<p><b>Zeile 128:</b></p>	<p><b>Zeile 125:</b></p>



[[Bild:pop3\_box.jpg|Beispiel Kontoeinstellungen OE2XEL via HAMNET]]

[[Bild:pop3\_box.jpg|Beispiel Kontoeinstellungen OE2XEL via HAMNET]]

- ===Linkstrecken über HAMNET ===

+ ===Linkstrecken über HAMNET===

Mittels AX25 over IP können bisherige Linkstrecken mittels IP Strecken über HAMNET geschaltet werden. Als Beispiel ist da die Strecke oe6xkr zu oe6xwr zu nennen. Diese ist wie folgt aufgebaut:

Mittels AX25 over IP können bisherige Linkstrecken mittels IP Strecken über HAMNET geschaltet werden. Als Beispiel ist da die Strecke oe6xkr zu oe6xwr zu nennen. Diese ist wie folgt aufgebaut:

**Zeile 134:**

**Zeile 131:**

Dafür ist folgendes notwendig:

Dafür ist folgendes notwendig:

- \* Linksys WRT54GL mit SerialMod (herausführen der JTAG auf Standard 232)

+

- \* freifunk image

+

- \* diverse Libraries

+

- \* xnet mit configs

+

- \* ausgekreuztes Serialkabel zum RMNC

+

- \* kisskarte am rmnc mit den settings

+

\*Linksys WRT54GL mit SerialMod (herausführen der JTAG auf Standard 232)

\*freifunk image

\*diverse Libraries

\*xnet mit configs

\*ausgekreuztes Serialkabel zum RMNC

+

\*kisskarte am rmnc mit den settings

Vorgehensweise:

Vorgehensweise:

- \* Linksys Hardware Mod machen

+

- \* Libs und Xnet vorbereiten (sofern notwendig /usr/local/xnet anlögen)

+

- \* Confs, S15serial und S70xnet anpassen

+

- \* ax25module installieren und slip.o in /lib /modules/2.4.39 kopieren

+

- \* AUTOEXEC.NET für RMNC anpassen (wichtig port und speed hier und in S15serial abändern)

+

\*ax25module installieren und slip.o in /lib /modules/2.4.39 kopieren

\* Boot and Connect -> Fertig!

<p>-</p> <div style="border: 1px solid orange; padding: 5px; margin-bottom: 5px;"></div> <div style="border: 1px solid gray; padding: 5px; margin-bottom: 5px;"></div> <p>Diese Beschaltung ist am oe6xwr und oe8xhr sowie oe6xkr aktiv!</p> <div style="border: 1px solid gray; padding: 5px; margin-bottom: 5px;"></div> <p>Die Module, Firmware und Confs sind in diesem Zip zu finden: <b>[[Media:Linksys_hamnet.zip Linksys Mod Hamnet]]</b></p> <p>(ansonsten oe6rke dazu befragen, kostet wie immer gulasch und bier ggg ;))</p> <div style="border: 1px solid gray; padding: 5px; margin-bottom: 5px;"></div> <p><b>Zeile 159:</b></p> <div style="border: 1px solid gray; padding: 5px; margin-bottom: 5px;">[[Datei:Anleitung HAMNET-PR OE5XBL.pdf]]</div> <div style="border: 1px solid gray; padding: 5px; margin-bottom: 5px;"></div> <p>-</p> <div style="border: 1px solid orange; padding: 5px; margin-bottom: 5px;">== Audio Strecken über IP ==</div> <p>In OE4 ist die Strecke <b>Brenntenriegel</b> zu m <b>Hirschenstein</b> mit Analog zu IP und Retourkonverter in <b>der Umsetzung</b>. Diese funktionieren mit einer leichten Latency und bieten Steuerleitungen, welche auch über IP geschaltet werden. Die Geräte sind bei der Fa Barixx erhältlich und kosten ca 350€ pro Seite.</p> <p>Ein Demo der Verbindung im Laboraufbau ist hier zu sehen (Dank an OE4KOB und OE1RBU für die Demo und über die Schulter sehen lassen!)</p> <div style="border: 1px solid gray; padding: 5px; margin-bottom: 5px;"></div> <p>-</p> <div style="border: 1px solid orange; padding: 5px; margin-bottom: 5px;">[[Media:21032009.mpg Demo Barixx im Labor OE4]]</div> <div style="border: 1px solid gray; padding: 5px; margin-bottom: 5px;"></div> <p>[[Bild:barixx2.jpg Adminiseite Barixx]]</p> <div style="border: 1px solid gray; padding: 5px; margin-bottom: 5px;"></div> <p>-</p> <div style="border: 1px solid orange; padding: 5px; margin-bottom: 5px;">== VoIP ==</div>	<p>+ *AUTOEXEC.NET für RMNC anpassen (wichtig port und speed hier und in S15serial abändern</p> <div style="border: 1px solid blue; padding: 5px; margin-bottom: 5px;"></div> <p>+ *Boot and Connect -&gt; Fertig!</p> <div style="border: 1px solid blue; padding: 5px; margin-bottom: 5px;"></div> <p>Diese Beschaltung ist am oe6xwr und oe8xhr sowie oe6xkr aktiv!</p> <div style="border: 1px solid blue; padding: 5px; margin-bottom: 5px;"></div> <p>Die Module, Firmware und Confs sind in diesem Zip zu finden: <b>[[Medium:Linksys hamnet.zip Linksys Mod Hamnet]]</b></p> <p>(ansonsten oe6rke dazu befragen, kostet wie immer gulasch und bier ggg ;))</p> <div style="border: 1px solid blue; padding: 5px; margin-bottom: 5px;"></div> <p><b>Zeile 158:</b></p> <div style="border: 1px solid blue; padding: 5px; margin-bottom: 5px;">[[Datei:Anleitung HAMNET-PR OE5XBL.pdf]]</div> <div style="border: 1px solid blue; padding: 5px; margin-bottom: 5px;"></div> <p>+</p> <div style="border: 1px solid blue; padding: 5px; margin-bottom: 5px;">==Audio Strecken über IP==</div> <p>In OE4 ist die Strecke <b>Brenntenriegel</b> zum <b>Hutwisch (OE3)</b> mit Analog zu IP und Retourkonverter in <b>Betrieb</b>. Diese funktionieren mit einer leichten Latency und bieten Steuerleitungen, welche auch über IP geschaltet werden. Die Geräte sind bei der Fa Barixx erhältlich und kosten ca 350€ pro Seite.</p> <p>Ein Demo der Verbindung im Laboraufbau ist hier zu sehen (Dank an OE4KOB und OE1RBU für die Demo und über die Schulter sehen lassen!)</p> <div style="border: 1px solid blue; padding: 5px; margin-bottom: 5px;"></div> <p>+</p> <div style="border: 1px solid blue; padding: 5px; margin-bottom: 5px;">[[Medium:21032009.mpg Demo Barixx im Labor OE4]]</div> <div style="border: 1px solid blue; padding: 5px; margin-bottom: 5px;"></div> <p>[[Bild:barixx2.jpg Adminiseite Barixx]]</p> <div style="border: 1px solid blue; padding: 5px; margin-bottom: 5px;"></div> <p>+</p> <div style="border: 1px solid blue; padding: 5px; margin-bottom: 5px;">==VoIP==</div>
---	---

[[Bild:Mumble.jpg|thumb|Mumble]]

Mumble is an open source, low-latency, high quality voice chat software.

**Zeile 173:**

Folgende VoIP (SIP) - Mumble Services stehen im HAMNET zur Verfügung:

- === OE1 Mumble Server ===

-

- \* **mumble.oe1.ampr.at** oder **44.143.10.90** der Download ist [<http://web.oe1.ampr.at/home/downloads.aspx> **HIER**] verfügbar

-

- == WinLink 2000 ==

In OE existiert ein Gateway für [[:Kategorie:WINLINK | WinLink2000]] Kommunikation, welcher auch via HAMNET erreichbar ist. ([[:Kategorie:WINLINK#Hamnet|Gateway Config]])

[[Bild:Mumble.jpg|thumb|Mumble]]

Mumble is an open source, low-latency, high quality voice chat software.

**Zeile 172:**

Folgende VoIP (SIP) - Mumble Services stehen im HAMNET zur Verfügung:

+ ===OE1 Mumble Server===

+ \***mumble.oe1.ampr.at** oder **44.143.10.90** der Download ist [<http://web.oe1.ampr.at/home/downloads.aspx> **HIER**] verfügbar

+ ==WinLink 2000==

In OE existiert ein Gateway für [[:Kategorie:WINLINK | WinLink2000]] Kommunikation, welcher auch via HAMNET erreichbar ist. ([[:Kategorie:WINLINK#Hamnet|Gateway Config]])

**Version vom 11. Januar 2022, 12:25 Uhr**

**Inhaltsverzeichnis**

1 Mögliche Anwendungen - Brainstorming ..... 13

2 Webservices ..... 13

  2.1 OE1 Index Webserver ..... 13

  2.2 OE/OST Standort Webserver ..... 13

2.3 OE2XZR Index Webserver .....	13
2.4 OE1XHQ DXCluster im HAMNET .....	13
2.5 HAMNET-Services @OE7XCI .....	13
3 Multimedia ATV Tests .....	13
4 APRS Server .....	16
5 DXCluster .....	16
6 Packet Radio .....	17
6.1 Benutzer Einstieg via HAMNET .....	17
6.2 Linkstrecken über HAMNET .....	18
6.3 PR-Userzugang über HAMNET .....	19
7 Audio Strecken über IP .....	21
8 VoIP .....	21
8.1 OE1 Mumble Server .....	21
9 WinLink 2000 .....	21

## Mögliche Anwendungen - Brainstorming

---

- Instant Messaging (Jabber / XMPP)
- VoIP (SIP) - Skype, Mumble
- Videoarchiv (h264)
- Echolink (via Proxy)
- Packet Radio
- HAM-Intranet
- HAM Meshing Netzwerk, ein Netz welches mit jedem User wächst
- Digitaler ATV Zugang (ATV mit Webcam, ATV IP TV)
- Ersatz von analogen Linkstrecken (IP Strecken mit Medienkonverter)
- [WinLink2000](#)
- [D-Rats](#)
- SDR - Software defined radio RX

## Webservices

---

Folgende browserbasierte Webservices stehen im HAMNET zur Verfügung:

### OE1 Index Webserver

- <http://web.oe1.ampr.at>

### OE/OST Standort Webserver

- <http://web.oe1xar.ampr.org> | Wien/Bisamberg
- <http://web.oe3xoc.ampr.org> | Neulengbach/Buchberg
- <http://web.oe3xwj.ampr.org> | Jauerling

### OE2XZR Index Webserver

- <http://web.oe2x zr.ampr.at>
- <http://search.oe3xnr.ampr.org/> YaCy-Suchmaschine am Nebelstein

### OE1XHQ DXCluster im HAMNET

- <http://dxcluster.oe1xhq.ampr.at>

### HAMNET-Services @OE7XCI

- <http://web.oe7xci.ampr.at/> (Übersichtsseite mit allen Services)
- <http://web.oe7xci.ampr.at/qst/> (Microblogging-Service im HAMNET)

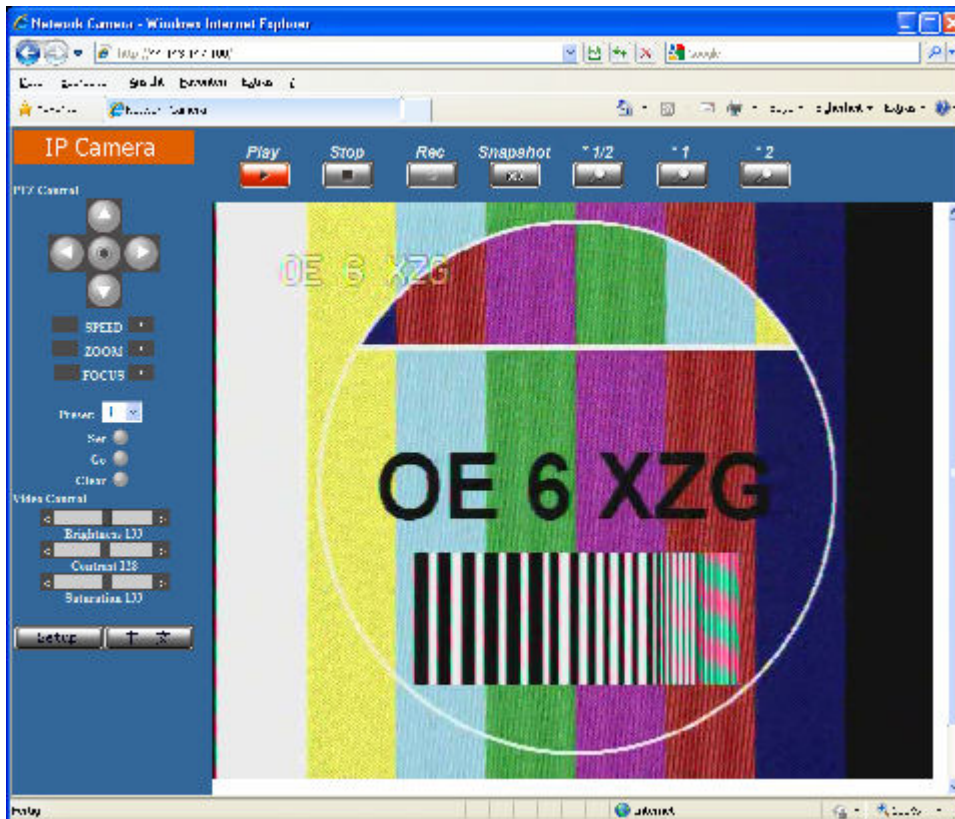
## Multimedia ATV Tests

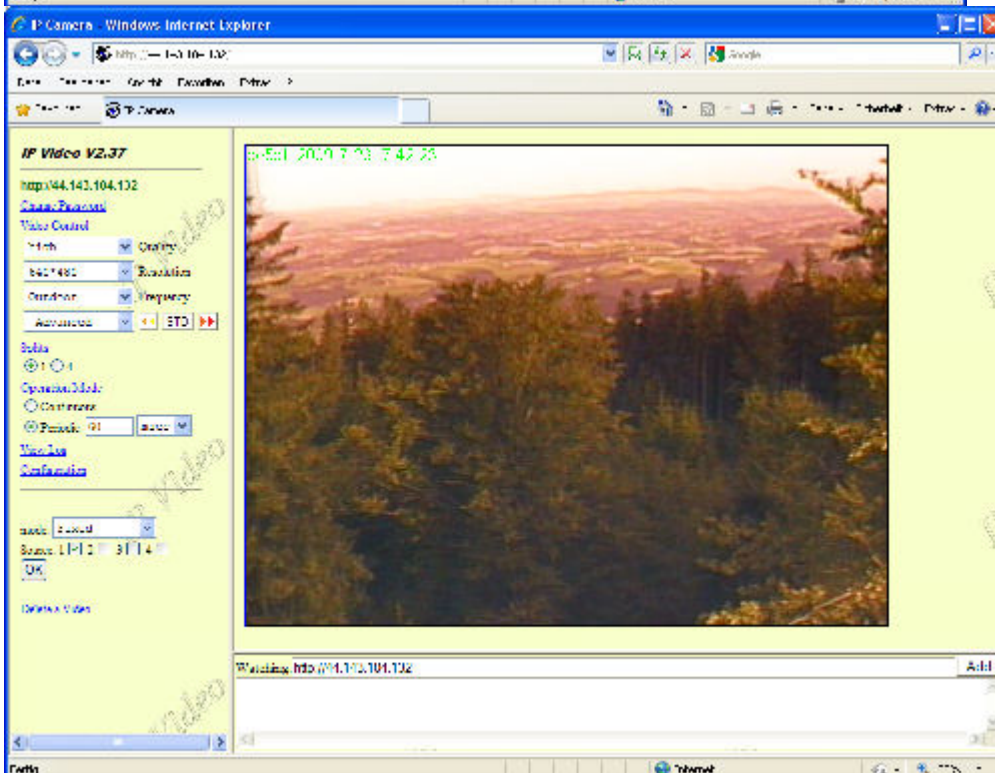
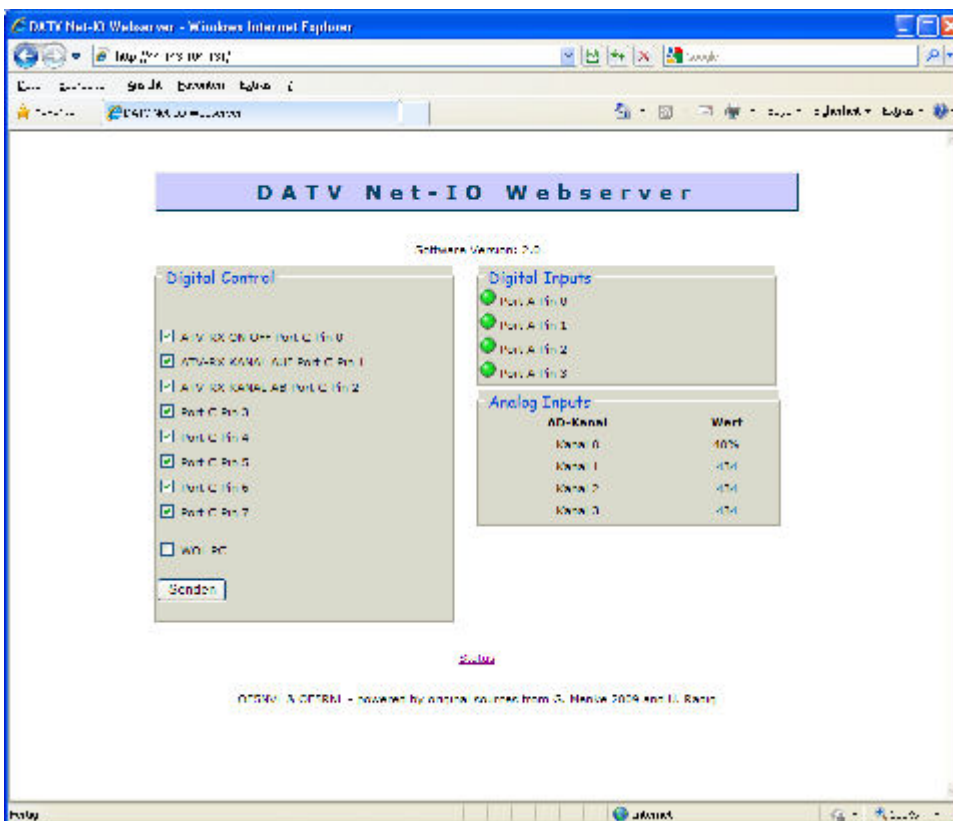
---

Derzeit werden Multimedia ATV Test gefahren, welche folgendes testen:

- WebCam (oe1xar, Bisamberg) <http://webcam.oe1xar.ampr.at>
- Video Stream (oe1xar, Bisamberg) <http://video.oe1xar.ampr.at>
- JPEG Stream (oe3xar Kaiserkogel) <http://44.143.56.30/> user gast, pwd viewer

- MPEG Stream und ATV Steuerung (oe5xll Linz) <http://44.143.104.132/> & <http://44.143.104.131/>
- MPEG Stream (oe3xwr Hochkoglbjerg) <http://44.143.104.32>
- MPEG Stream (oe6xfe Wolfgangi) <rtsp://44.143.144.231:5131/0>
- MPEG Stream (oe6xzg Schöckl) <rtsp://44.143.147.131:5131/0>
- MPEG Stream (oe8xer Koralpe) <rtsp://44.143.212.31:5131/0>
- Video Stream (oe7xzc Zugspitze) <http://44.143.169.210> bzw. <http://webcam.oe7xzc.ampr.at>









---

## APRS Server

Die meisten APRS-Server sind mittlerweile über die HF-Strecken des HAMNET vernetzt. Die gehörten Pakete der Stationen werden über das Netz transportieren und zb. über das **APRS Client Programm APRSmap** von OE5DXL dargestellt. Die Teilnahme am APRS ist somit auch via HAMNET möglich. Eine Gatewayfunktion zum T2 Netzwerk (T2KOBLENZ, T2ERFURT) ist ebenfalls vorhanden.

**Folgende APRS Server stehen im HAMNET zur Verfügung:** (Standard Port 14580)

- OE2XZR 44.143.40.90 bzw. [aprs.oe2xzs.ampr.at](http://aprs.oe2xzs.ampr.at)
- OE7XGR 44.143.168.96 bzw. [aprs.oe7xgr.ampr.at/ax25.oe7xgr.ampr.at](http://aprs.oe7xgr.ampr.at/ax25.oe7xgr.ampr.at)
- OE6XRR 44.143.153.50
- OE1XDS 44.143.10.90 bzw. [aprs.oe1.ampr.at](http://aprs.oe1.ampr.at)

Hinweis: Wird die eigene Validation Number für APRS-Server Zugang angegeben, werden auch eigene Datenpakete vom Server akzeptiert, ansonsten nur RX Betrieb.

Durch die interne Vernetzung über HAMNET wird der Datenaustausch für APRS unabhängig vom Inet für Österreich möglich!

---

## DXCluster

Der DXCluster [oe1xhq](http://dxcluster.oe1xhq.ampr.at) ist über die Adresse <http://dxcluster.oe1xhq.ampr.at> oder per Telnet auf das Port 41112 auf [dxcluster.oe1xhq.ampr.at](http://dxcluster.oe1xhq.ampr.at) erreichbar. Dieser Cluster ist zuverlässig an den primären Spot Exchange in Europa angeschlossen. Die Vorteile gegenüber dem PR (nur AX25



textbasierte Clusterdarstellung) liegen natürlich in der Kompatibilität mit Logbuchprogrammen über TCP/IP direkt (Logger32, Ham Radio Deluxe, etc..). Nicht alle Logbuchprogramme erlauben noch ein direktes Anbinden von AX25-dargestellten-Clustern (mit Ansprechen eines TNC). Zudem konnte die Variante mit dem Java-Interface via IP over AX-Versuchen (IP over Packet Radio) vom Datendurchsatz her kaum durch die 9k6 und 19k2 PR-Linkstrecken bzw. 1k2 Einstiege jemals ordentlich übertragen werden.

[DXCluster oe1xhq](#)

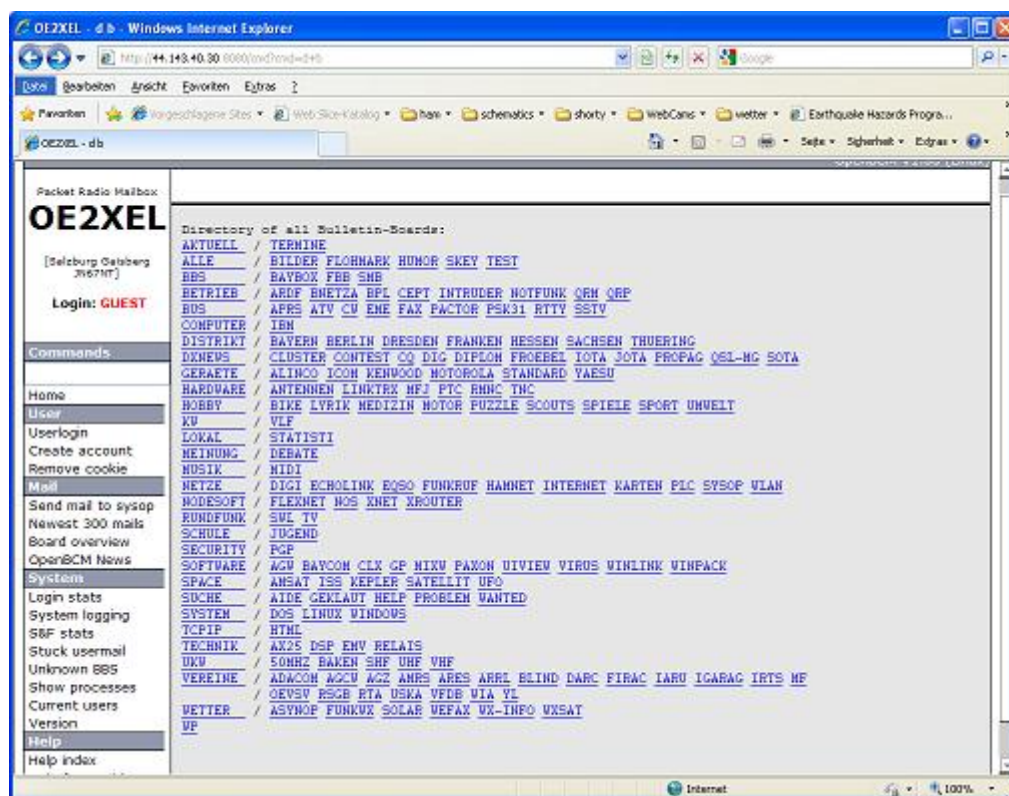
## Packet Radio

### Benutzer Einstieg via HAMNET

Eine einfache Anleitung beschreibt den [Packet Radio](#) Zugang im HAMNET am OE2XZR Gaisberg.

Ebenso kann das WebInterface der OpenBCM Packet Radio Mailbox [OE2XZR-8](#) im HAMNET mittels Browser erreicht werden.

OE7XGR bietet auf 44.143.168.96 (ax25.oe7xgr.ampr.at) Port 10094 einen AXUDP Zugang, z.B für Paxon&Flexnet32.



Weiters ist auch ein POP3 / SMTP Konto und NNTP für die Packet-Rubriken (NNTP zb. mit Outlook Express) möglich. Damit es es möglich, mit einem gewohnten Mailprogramm Nachrichten aus der Packet Box zu lesen und zu empfangen. Die Anleitung [Packet Radio via Mailclient](#) beschreibt Schritt-für-Schritt die Konfiguration.

Da dies wesentlich schneller als ampr über 9k6 ist, ist der Funfaktor entsprechend gegeben.

**Webinterface:**

Erreicht werden kann die Box über [\[1\]](#) (Webinterface)

**POP3/SMTP, NNTP - Kontoeinstellungen: (Password benötigt)**

Postausgangsserver = Posteingangsserver, zugleich NNTP-Server: prbox.oe2xzc.ampr.at POP3-Port: 8110 , SMTP-Port: 8025 , NNTP-Port: 8119

Ein Passwort für die Mailserver und Newsreader-Funktion kann man sich entweder selbst direkt über Packet Radio in der Box mit dem A TTYPW Befehl setzen oder beim Sysop **Mike OE2WAO** holen. Das Webinterface der Box kann zum reinen Lesen auch ohne Passwort benutzt werden. Zum Versenden von Nachrichten aus dem Webinterface muss ebenfalls mit dem Passwort eingeloggt werden.

PR-Box Nachrichten mit Outlook via HAMNET senden und empfangen Beispiel Kontoeinstellungen OE2XEL via HAMNET

**Linkstrecken über HAMNET**

Mittels AX25 over IP können bisherige Linkstrecken mittels IP Strecken über HAMNET geschaltet werden. Als Beispiel ist da die Strecke oe6xkr zu oe6xwr zu nennen. Diese ist wie folgt aufgebaut:

pr klassisch (oe6xkr) <--> xnet <-- HAMNET --> xnet <-- serial line --> RMNC <--> pr klassisch (oe6xwr)

Dafür ist folgendes notwendig:

- Linksys WRT54GL mit SerialMod (herausführen der JTAG auf Standard 232)
- freifunk image
- diverse Libraries
- xnet mit configs
- ausgekreuztes Serialkabel zum RMNC
- kisskarte am rmnc mit den settings

Vorgehensweise:

- Linksys Hardware Mod machen
- Libs und Xnet vorbereiten (sofern notwendig /usr/local/xnet anlögen)
- Confs, S15serial und S70xnet anpassen
- ax25module installieren und slip.o in /lib/modules/2.4.39 kopieren
- AUTOEXEC.NET für RMNC anpassen (wichtig port und speed hier und in S15serial abändern)
- Boot and Connect -> Fertig!

Diese Beschaltung ist am oe6xwr und oe8xwr sowie oe6xkr aktiv!

Die Module, Firmware und Confs sind in diesem Zip zu finden: [Linksys Mod Hamnet](#) (ansonsten oe6rke dazu befragen, kostet wie immer gulasch und bier ggg )

## **PR-Userzugang über HAMNET**

Seit Juni 2011 besteht die Möglichkeit 'herkömmliches' PR via HAMNET bei OE5XBL zu betreiben. Mit folgender Schritt für Schritt Anleitung kann dies binnen weniger Minuten eingerichtet werden.

## HAMNET AXUDP PR Installation für OE5XBL

Diese Anleitung beschreibt den Zugang zum PR-Digi OE5XBL über das HAMNET unter Windows 7, bis auf wenige Kleinigkeiten sollte diese Anleitung auch für Windows XP verwendet werden können.

Mit der HAMNET Anbindung an OE5XBL bzw. an jeden anderen Knoten steht auch ein High-Speed PR-Zugang im herkömmlichen Sinn zur Verfügung.  
Es werden lediglich 2 Softwarepakete dazu benötigt:

- PC/Flexnet32 als „L2-Treiber“  
<http://web.oe5xbl.ampr.at/download/packet/flexnet32.zip>  
<http://www.afthd.tu-darmstadt.de/~flexnet/archive/flexnet32.zip>
- Paxon als Terminalprogramm  
<http://web.oe5xbl.ampr.at/download/packet/SetupPaxon1114.exe>  
<http://www.paxon.de/download/SetupPaxon1114.exe>

Installation / Konfiguration PC/Flexnet32

flexnet32.zip kann an einen beliebigen Ort entpackt werden, ich empfehle C:\Program Files (x86) oder C:\Programme (x86) oder C:\Programme  
Danach legt man sich optional für den leichteren Zugriff eine Verknüpfung auf dem Desktop zu „flexctl.exe“ an.

1) PC/Flexnet starten:

Rechtsklick auf die erstellte Verknüpfung oder flexctl.exe ---> Als Administrator ausführen.  
Damit Flexnet ordentlich auf die Hardware zugreifen kann muss dieses als Administrator laufen, alternativ kann man auch die „Benutzerkontensteuerung“ unter Windows 7 ganz nach unten drehen.

Flexnet sollte wie dargestellt starten.

## Audio Strecken über IP

---

In OE4 ist die Strecke Brentenriegel zum Hutwisch (OE3) mit Analog zu IP und Retourkonverter in Betrieb. Diese funktionieren mit einer leichten Latency und bieten Steuerleitungen, welche auch über IP geschaltet werden. Die Geräte sind bei der Fa Barixx erhältlich und kosten ca 350€ pro Seite. Ein Demo der Verbindung im Laboraufbau ist hier zu sehen (Dank an OE4KOB und OE1RBU für die Demo und über die Schulter sehen lassen!)

[Demo Barixx im Labor OE4](#)

[Adminiseite Barixx](#)

## VoIP

---

Mumble is an open source, low-latency, high quality voice chat software.

Folgende VoIP (SIP) - Mumble Services stehen im HAMNET zur Verfügung:



### OE1 Mumble Server

- [mumble.oe1.ampr.at](http://mumble.oe1.ampr.at) oder 44.143.10.90 der Download ist [HIER](#) verfügbar

## WinLink 2000

---

In OE existiert ein Gateway für [WinLink2000](#) Kommunikation, welcher auch via HAMNET erreichbar ist. ([Gateway Config](#))