

Anwendungen am HAMNET

[Versionsgeschichte interaktiv durchsuchen](#)
[Visuell Wikitext](#)

Version vom 31. Oktober 2011, 08:22 Uhr
(Quelltext anzeigen)

[OE3SUW](#) ([Diskussion](#) | [Beiträge](#))
 (→Instant Messaging)

[← Zum vorherigen Versionsunterschied](#)

Version vom 22. März 2022, 21:57 Uhr (Quelltext anzeigen)

[Oe1kbc](#) ([Diskussion](#) | [Beiträge](#))
 Markierung: [Visuelle Bearbeitung](#)

[Zum nächsten Versionsunterschied →](#)

(22 dazwischenliegende Versionen von 7 Benutzern werden nicht angezeigt)

Zeile 1:

[[Kategorie:Digitaler Backbone]]

== Mögliche Anwendungen -
Brainstorming==

* Instant Messaging (Jabber)

* VoIP (SIP) - Skype, Mumble

* Videoarchiv (h264)

* Echolink (via Proxy)

* Packet Radio

* HAM-Intranet

* HAM Meshing Netzwerk, ein Netz
welches mit jedem User wächst

* Digitaler ATV Zugang (ATV mit Webcam,
ATV IP TV)

* Ersatz von analogen Linkstrecken (IP
Strecken mit Medienkonverter)

* [\[:Kategorie:WINLINK | WinLink2000\]](#)

* [\[\[D-Rats\]\]](#)

* SDR - Software defined radio RX

== Webservices ==

Zeile 1:

[[Kategorie:Digitaler Backbone]]

==Mögliche Anwendungen -
Brainstorming==

*Instant Messaging (Jabber / **XMPP**)

*VoIP (SIP) - Skype, Mumble

*Videoarchiv (h264)

*Echolink (via Proxy)

*Packet Radio

*HAM-Intranet

*HAM Meshing Netzwerk, ein Netz
welches mit jedem User wächst

*Digitaler ATV Zugang (ATV mit Webcam,
ATV IP TV)

*Ersatz von analogen Linkstrecken (IP
Strecken mit Medienkonverter)

* [\[:Kategorie:WINLINK | WinLink2000\]](#)

* [\[\[D-Rats\]\]](#)

*SDR - Software defined radio RX

==Webservices==

<p>Folgende browserbasierte Webservices stehen im HAMNET zur Verfügung:</p>	<p>Folgende browserbasierte Webservices stehen im HAMNET zur Verfügung:</p>
<p></p>	<p></p>
<p>- === OEVSV Webserver im HAMNET ===</p>	<p>+ === OE News Server ===</p>
<p>- * [http://web.oevsv.ampr.at http://web.oevsv.ampr.at]</p>	<p></p>
<p></p>	<p></p>
<p>- === OE1 Index Webserver ===</p>	<p>+ *http://news.ampr.at</p>
<p>- * [http://web.oe1.ampr.at http://web.oe1.ampr.at]</p>	<p></p>
<p></p>	<p></p>
<p>- === OE2XZR Index Webserver ===</p>	<p>+ === OE1 Index Webserver ===</p>
<p>- * [http://web.oe2xZR.ampr.at http://web.oe2xZR.ampr.at]</p>	<p></p>
<p></p>	<p></p>
<p>- === OE1XHQ DXCluster im HAMNET ===</p>	<p>+ *http://web.oe1.ampr.at</p>
<p>- * [http://dxcluster.oe1xhq.ampr.at http://dxcluster.oe1xhq.ampr.at]</p>	<p></p>
<p></p>	<p></p>
<p>- === HAMNET-Services @OE7XCI ===</p>	<p>+ === OE/OST Standort Webserver ===</p>
<p>- * [http://web.oe7xci.ampr.at/http://web.oe7xci.ampr.at/] (Übersichtsseite mit allen Services)</p>	<p></p>
<p>- * [http://web.oe7xci.ampr.at/qst/http://web.oe7xci.ampr.at/qst/] (Microblogging-Service im HAMNET)</p>	<p></p>
<p></p>	<p></p>
<p>- == Multimedia ATV Tests ==</p>	<p>+ * [http://web.oe1xar.ampr.org http://web.oe1xar.ampr.org Wien/Bisamberg]</p>
<p>- Derzeit werden Multimedia ATV Test gefahren, welche folgendes testen:</p>	<p>+ * [http://web.oe3xoc.ampr.org http://web.oe3xoc.ampr.org Neulengbach/Buchberg]</p>

-	* WebCam (oe1xar, Bisamberg) http://webcam.oe1xar.ampr.at	+	*[http://web.oe3xwj.ampr.org http://web.oe3xwj.ampr.org Jauerling]
-	* Video Stream (oe1xar, Bisamberg) http://video.oe1xar.ampr.at	+	
-	* Video & Audio Streams (oe6xzg, Schöckl). achtung: temporär http://44.143.154.200 (http://44.143.147.100) User Gast, pwd Gast	+	===OE2XZR Index Webserver===
-	* Video Stream (oe6xrr, Plabutsch) http://44.143.153.30/	+	
-	* MPEG Stream (oe6xad Dobl) http://44.143.155.158/ user gast, pwd gast	+	* http://web.oe2xzs.ampr.at
-	* JPEG Stream (oe6xkg Lachtal) http://44.143.155.30/ user gast, pwd viewer	+	* http://search.oe3xnr.ampr.org/ YaCy-Suchmaschine am Nebelstein
-	* JPEG Stream (oe3xar Kaiserkogel) http://44.143.56.30/ user gast, pwd viewer		
-	* MPEG Stream und ATV Steuerung (oe5xll Linz) http://44.143.104.132/ & http://44.143.104.131/		
-	* MPEG Stream (oe3xwr Hochkogelberg) http://44.143.104.32		
-	* MPEG Stream (oe6xfe Wolfgangi) http://44.143.144.90		
-	* Video Stream (oe7xzs Zuqspitze) http://44.143.169.210 bzw. http://webcam.oe7xzs.ampr.at		
-			
-	[[Bild:Oe6xza.jpg oe6xza Schöckl]] [[Bild:Oe6xrr.jpg oe6xrr Plabutsch]]	+	===OE1XHQ DXCluster im HAMNET===
-			
-	[[Bild:Oe6xad.jpg oe6xad Dobl]]	+	* http://dxcluster.oe1xhq.ampr.at
-			
-	[[Bild:Oe5xll-1.jpg Steuerung oe5xll Linz]][[Bild:Oe5xll-2.jpg oe5xll Linz]]	+	===HAMNET-Services @OE7XCI===
-			

<p>- [[Bild:20101010 09-56-53s.jpg Webcam oe7xzi Zugspitze]]</p>	<p>+ *http://web.oe7xci.ampr.at/ (Übersichtsseite mit allen Services)</p>
<p></p>	<p>+ *http://web.oe7xci.ampr.at/gst/ (Microblogging-Service im HAMNET)</p>
<p>- == APRS Server für UiView ==</p>	<p>+ === Wetterstationen im HAMNET ===</p>
<p>- Der WIDEn-n APRS-Diqipeater OE7XGR (Hintertuxer Gletscher 3200m) besitzt einen APRS-Server, der über die HF-Strecken des HAMNET erreicht werden kann.</p>	<p></p>
<p>- Die gehörten Pakete der Stationen lassen sich über das Hamnet transportieren und zb. über UiView32 darstellen, indem OE7XGR im UiView als Server konfiguriert ist.</p>	<p></p>
<p>- Die Teilnahme am APRS ist somit auch via HAMNET möglich. Eine Gatewayfunktion zum T2 Netzwerk (T2KOBLENZ, T2ERFURT) ist ebenfalls vorhanden.</p>	<p></p>
<p>- '''APRS-Server am OE7XGR für User/Funkamateure, die über HAMNET APRS-Betrieb machen möchten:'''</p>	<p>+ *http://44.143.53.137:8080 Wetterstation mit Cam betrieben von OE3MNS</p>
<p></p>	<p></p>
<p></p>	<p>+
</p>
<p></p>	<p>+ ==Multimedia ATV Tests==</p>
<p></p>	<p>+ Derzeit werden Multimedia ATV Test gefahren, welche folgendes testen:</p>
<p></p>	<p></p>
<p>- Im UiView folgenden neuen Server konfigurieren: (Konfigurationsdatei APRS Server Setup - [http://france.aprs2.net/server_list.html add Server])</p>	<p>+ *WebCam (oe1xar, Bisamberg) [https://44.143.8.141/bisamberg-1920.jpg http://webcam.oe1xar.ampr.at]</p>
<p></p>	<p>+ *Video Stream (oe1xar, Bisamberg) http://video.oe1xar.ampr.at</p>

	+ *JPEG Stream (oe3xar Kaiserkoogel) http://44.143.56.30/ user gast, pwd viewer
	+ *MPEG Strem und ATV Steuerung (oe5xll Linz) http://44.143.104.132/ & http://44.143.104.131/
	+ *MPEG Stream (oe3xwr Hochkogelberg) http://44.143.104.32
	+ *MPEG Stream (oe6xfe Wolfgangi) [http://44.143.144.231:3131 rtsp://44.143.144.231:5131/0]
	+ *MPEG Stream (oe6xzg Schöckl) rtsp://44.143.147.131:5131/0
	+ *MPEG Stream (oe8xer Koralpe) rtsp://44.143.212.31:5131/0
	+ *Video Stream (oe7x zr Zugspitze) http://44.143.169.210 bzw. http://webcam.oe7x zr.ampr.at
- ""44.143.168.80:14580""	+ [[Bild:Oe6xzg.jpg oe6xzg Schöckl]]
- bzw.	
- ""aprs.oe7xgr.ampr.at:14580""	
- Hinweis: Dabei ist die Angabe der Validation Number für APRS-Server Zugang erforderlich.	+ [[Bild:Oe5xll-1.jpg Steuerung oe5xll Linz]][[Bild:Oe5xll-2.jpg oe5xll Linz]]
- Diese erhält man, wenn man beispielsweise Uiview32 registriert. Anschließend die Funktion "Connect to APRS-Server" im Menu des Uiview32-Programms aktivieren. Danach ist man bereits im APRS eingeloggt.	
- [[Bild:uiview_hamnet.jpg Uiview ueber HAMNET]]	+ [[Bild:20101010_09-56-53s.jpg Webcam oe7x zr Zugspitze]]

		+	==APRS Server==
		+	Die meisten APRS-Server sind mittlerweile über die HF-Strecken des HAMNET vernetzt.
		+	Die gehörten Pakete der Stationen werden über das Netz transportieren und zb. über das "[[DXL - APRSmap APRS Client Programm APRSmap]]" von OE5DXL dargestellt.
		+	Die Teilnahme am APRS ist somit auch via HAMNET möglich. Eine Gatewayfunktion zum T2 Netzwerk (T2KOBLENZ, T2ERFURT) ist ebenfalls vorhanden.
-	"Die weiteren APRS Server im HAMNET sind:"		
-	OE6XRR (Plabutsch) 44.143.153.50 (Webinterface http://44.143.153.50)	+	"Folgende APRS Server stehen im HAMNET zur Verfügung:" (Standard Port 14580)
-	OE3XAR (Kaiserkogel) 44.143.56.31	+	*OE2XZR 44.143.40.90 bzw. aprs.oe2xzr.ampr.at
		+	*OE7XGR 44.143.168.96 bzw. aprs.oe7xgr.ampr.at/ax25.oe7xgr.ampr.at
		+	*OE6XRR 44.143.153.50
		+	*OE1XDS 44.143.10.90 bzw. aprs.oe1.ampr.at
-	OE1XDS (Wien) aprs.oe1.ampr.at:14580 oder 44.143.10.90:14580	+	Hinweis: Wird die eigene Validation Number für APRS-Server Zugang angegeben, werden auch eigene Datenpakete vom Server akzeptiert, ansonsten nur RX Betrieb.

Durch die interne Vernetzung über HAMNET wird der Datenaustausch für APRS unabhängig vom Inet für Österreich möglich!

Durch die interne Vernetzung über HAMNET wird der Datenaustausch für APRS unabhängig vom Inet für Österreich möglich!

- == DXCluster ==

+ ==DXCluster==

Der DXCluster oe1xhq ist über die Adresse <http://dxcluster.oe1xhq.ampr.at> oder per Telnet auf das Port 41112 auf dxcluster.oe1xhq.ampr.at erreichbar. Dieser Cluster ist zuverlässig an den primären Spot Exchange in Europa angeschlossen.

Der DXCluster oe1xhq ist über die Adresse <http://dxcluster.oe1xhq.ampr.at> oder per Telnet auf das Port 41112 auf dxcluster.oe1xhq.ampr.at erreichbar. Dieser Cluster ist zuverlässig an den primären Spot Exchange in Europa angeschlossen.

Zeile 98:

[[Bild:dxcluster-oe1xhq.JPG|DXCluster oe1xhq]]

Zeile 99:

[[Bild:dxcluster-oe1xhq.JPG|DXCluster oe1xhq]]

- == Packet Radio ==

+ ==Packet Radio==

===Benutzer Einstieg via HAMNET===

===Benutzer Einstieg via HAMNET===

- Eine einfache Anleitung beschreibt den **[[Media:Packet-OE2XZR.pdf|Packet Radio]]** Zugang im HAMNET am OE2XZR Gaisberg.

+ Eine einfache Anleitung beschreibt den **[[Medium:Packet-OE2XZR.pdf|Packet Radio]]** Zugang im HAMNET am OE2XZR Gaisberg.

- Ebenso kann **auf die** OpenBCM **Packetbox oe2xel-8** im HAMNET erreicht werden.

+ Ebenso kann **das WebInterface der** Open BCM **Packet Radio Mailbox** **[<http://prbox.oe2xqr.ampr.at> OE2XZR-8]** im HAMNET **mittels Browser** erreicht werden.

- **Auf http** Port **8080** bietet sie den ganz normalen Webinterface einer gewohnten OpenBCM.

+
+

OE7XGR bietet auf **44.143.168.96 (ax25.oe7xqr.ampr.at)** Port **10094** einen **AXUDP** Zugang, z.B für **Paxon&Flexnet32**.

<p>[[Bild:Oe2xel-openbcm.JPG Zugang per HTTP auf Box]]</p>	<p>[[Bild:Oe2xel-openbcm.JPG Zugang per HTTP auf Box]]</p>
<p></p>	<p></p>
<p>- Weitsrs ist auch ein POP3 / SMTP Konto und NNTP für die Packet-Rubriken (NNTP zb. mit Outlook Express) möglich.</p>	<p>+ Weiters ist auch ein POP3 / SMTP Konto und NNTP für die Packet-Rubriken (NNTP zb. mit Outlook Express) möglich.</p>
<p>Damit es es möglich, mit einem gewohnten Mailprogramm Nachrichten aus der Packet Box zu lesen und zu empfangen.</p>	<p>Damit es es möglich, mit einem gewohnten Mailprogramm Nachrichten aus der Packet Box zu lesen und zu empfangen.</p>
<p>- Die Anleitung [[Media:Packet-Mailclient-OE2XZR.pdf Packet Radio via Mailclient]] beschreibt Schritt-für-Schritt die Konfiguration.</p>	<p>+ Die Anleitung [[Medium:Packet-Mailclient-OE2XZR.pdf Packet Radio via Mailclient]] beschreibt Schritt-für-Schritt die Konfiguration.</p>
<p></p>	<p></p>
<p>Da dies wesentlich schneller als ampr über 9k6 ist, ist der Funfaktor entsprechend gegeben.</p>	<p>Da dies wesentlich schneller als ampr über 9k6 ist, ist der Funfaktor entsprechend gegeben.</p>
<p>Zeile 117:</p>	<p>Zeile 119:</p>
<p>""Webinterface:""</p>	<p>""Webinterface:""</p>
<p></p>	<p></p>
<p>- Erreicht kann die Box über [http://oe2xel.ampr.at:8080 oe2xel.ampr.at:8080] werden. (Webinterface)</p>	<p>+ Erreicht werden kann die Box über [http://prbox.oe2xsr.ampr.at] (Webinterface)</p>
<p></p>	<p></p>
<p></p>	<p></p>
<p>Zeile 123:</p>	<p>Zeile 125:</p>
<p></p>	<p></p>
<p>Postausgangsserver = Posteingangsserver, zugleich NNTP-Server:</p>	<p>Postausgangsserver = Posteingangsserver, zugleich NNTP-Server:</p>
<p>- oe2xel.ampr.at</p>	<p>+ prbox.oe2xsr.ampr.at</p>
<p>POP3-Port: 8110 , SMTP-Port: 8025 , NNTP-Port: 8119</p>	<p>POP3-Port: 8110 , SMTP-Port: 8025 , NNTP-Port: 8119</p>
<p></p>	<p></p>
<p>Zeile 132:</p>	<p>Zeile 134:</p>

[[Bild:pop3_box.jpg|Beispiel Kontoeinstellungen OE2XEL via HAMNET]]

[[Bild:pop3_box.jpg|Beispiel Kontoeinstellungen OE2XEL via HAMNET]]

- ===Linkstrecken über HAMNET ===

+ ===Linkstrecken über HAMNET===

Mittels AX25 over IP können bisherige Linkstrecken mittels IP Strecken über HAMNET geschaltet werden. Als Beispiel ist da die Strecke oe6xkr zu oe6xwr zu nennen. Diese ist wie folgt aufgebaut:

Mittels AX25 over IP können bisherige Linkstrecken mittels IP Strecken über HAMNET geschaltet werden. Als Beispiel ist da die Strecke oe6xkr zu oe6xwr zu nennen. Diese ist wie folgt aufgebaut:

Zeile 138:

Dafür ist folgendes notwendig:

- * Linksys WRT54GL mit SerialMod (herausführen der JTAG auf Standard 232)

- * freifunk image

- * diverse Libraries

- * xnet mit configs

- * ausgekreuztes Serialkabel zum RMNC

- * kisskarte am rmnc mit den settings

Zeile 140:

Dafür ist folgendes notwendig:

+ *Linksys WRT54GL mit SerialMod (herausführen der JTAG auf Standard 232)

+ *freifunk image

+ *diverse Libraries

+ *xnet mit configs

+ *ausgekreuztes Serialkabel zum RMNC

+ *kisskarte am rmnc mit den settings

Vorgehensweise:

- * Linksys Hardware Mod machen

- * Libs und Xnet vorbereiten (sofern notwendig /usr/local/xnet anlögen)

- * Confs, S15serial und S70xnet anpassen

- * ax25module installieren und slip.o in /lib /modules/2.4.39 kopieren

- * AUTOEXEC.NET für RMNC anpassen (wichtig port und speed hier und in S15serial abändern)

* Boot and Connect -> Fertig!

Vorgehensweise:

+ *Linksys Hardware Mod machen

+ *Libs und Xnet vorbereiten (sofern notwendig /usr/local/xnet anlögen)

+ *Confs, S15serial und S70xnet anpassen

+ *ax25module installieren und slip.o in /lib /modules/2.4.39 kopieren

<p>-</p> <div style="border: 1px solid orange; padding: 5px; margin-bottom: 5px;"></div> <div style="border: 1px solid gray; padding: 5px; margin-bottom: 5px;"></div> <p>Diese Beschaltung ist am oe6xwr und oe8xhr sowie oe6xkr aktiv!</p> <div style="border: 1px solid gray; padding: 5px; margin-bottom: 5px;"></div> <div style="border: 1px solid orange; padding: 5px; margin-bottom: 5px;"> <p>Die Module, Firmware und Confs sind in diesem Zip zu finden: [[Media:Linksys_hamnet.zip Linksys Mod Hamnet]]</p> </div> <div style="border: 1px solid gray; padding: 5px; margin-bottom: 5px;"> <p>(ansonsten oe6rke dazu befragen, kostet wie immer gulasch und bier ggg ;))</p> </div> <div style="border: 1px solid gray; padding: 5px; margin-bottom: 5px;"></div> <p>Zeile 163:</p> <div style="border: 1px solid gray; padding: 5px; margin-bottom: 5px;"> <p>[[Datei:Anleitung HAMNET-PR OE5XBL.pdf]]</p> </div> <div style="border: 1px solid gray; padding: 5px; margin-bottom: 5px;"></div> <p>-</p> <div style="border: 1px solid orange; padding: 5px; margin-bottom: 5px;"> <p>== Audio Strecken über IP ==</p> </div> <div style="border: 1px solid orange; padding: 5px; margin-bottom: 5px;"> <p>In OE4 ist die Strecke Brenntenriegel zu m Hirschenstein mit Analog zu IP und Retourkonverter in der Umsetzung. Diese funktionieren mit einer leichten Latency und bieten Steuerleitungen, welche auch über IP geschaltet werden. Die Geräte sind bei der Fa Barixx erhältlich und kosten ca 350€ pro Seite.</p> </div> <div style="border: 1px solid gray; padding: 5px; margin-bottom: 5px;"> <p>Ein Demo der Verbindung im Laboraufbau ist hier zu sehen (Dank an OE4KOB und OE1RBU für die Demo und über die Schulter sehen lassen!)</p> </div> <div style="border: 1px solid gray; padding: 5px; margin-bottom: 5px;"></div> <div style="border: 1px solid orange; padding: 5px; margin-bottom: 5px;"> <p>[[Media:21032009.mpg Demo Barixx im Labor OE4]]</p> </div> <div style="border: 1px solid gray; padding: 5px; margin-bottom: 5px;"></div> <div style="border: 1px solid gray; padding: 5px; margin-bottom: 5px;"> <p>[[Bild:barixx2.jpg Adminiseite Barixx]]</p> </div> <div style="border: 1px solid gray; padding: 5px; margin-bottom: 5px;"></div> <p>-</p> <div style="border: 1px solid orange; padding: 5px; margin-bottom: 5px;"> <p>== VoIP ==</p> </div>	<p>+ *AUTOEXEC.NET für RMNC anpassen (wichtig port und speed hier und in S15serial abändern</p> <div style="border: 1px solid blue; padding: 5px; margin-bottom: 5px;"> <p>+ *Boot and Connect -> Fertig!</p> </div> <div style="border: 1px solid gray; padding: 5px; margin-bottom: 5px;"></div> <p>Diese Beschaltung ist am oe6xwr und oe8xhr sowie oe6xkr aktiv!</p> <div style="border: 1px solid gray; padding: 5px; margin-bottom: 5px;"></div> <div style="border: 1px solid blue; padding: 5px; margin-bottom: 5px;"> <p>+ Die Module, Firmware und Confs sind in diesem Zip zu finden: [[Medium:Linksys_hamnet.zip Linksys Mod Hamnet]]</p> </div> <div style="border: 1px solid gray; padding: 5px; margin-bottom: 5px;"> <p>(ansonsten oe6rke dazu befragen, kostet wie immer gulasch und bier ggg ;))</p> </div> <div style="border: 1px solid gray; padding: 5px; margin-bottom: 5px;"></div> <p>Zeile 167:</p> <div style="border: 1px solid gray; padding: 5px; margin-bottom: 5px;"> <p>[[Datei:Anleitung HAMNET-PR OE5XBL.pdf]]</p> </div> <div style="border: 1px solid gray; padding: 5px; margin-bottom: 5px;"></div> <p>+</p> <div style="border: 1px solid blue; padding: 5px; margin-bottom: 5px;"> <p>==Audio Strecken über IP==</p> </div> <div style="border: 1px solid blue; padding: 5px; margin-bottom: 5px;"> <p>In OE4 ist die Strecke Brenntenriegel zum Hutwisch (OE3) mit Analog zu IP und Retourkonverter in Betrieb. Diese funktionieren mit einer leichten Latency und bieten Steuerleitungen, welche auch über IP geschaltet werden. Die Geräte sind bei der Fa Barixx erhältlich und kosten ca 350€ pro Seite.</p> </div> <div style="border: 1px solid gray; padding: 5px; margin-bottom: 5px;"> <p>Ein Demo der Verbindung im Laboraufbau ist hier zu sehen (Dank an OE4KOB und OE1RBU für die Demo und über die Schulter sehen lassen!)</p> </div> <div style="border: 1px solid gray; padding: 5px; margin-bottom: 5px;"></div> <div style="border: 1px solid blue; padding: 5px; margin-bottom: 5px;"> <p>[[Medium:21032009.mpg Demo Barixx im Labor OE4]]</p> </div> <div style="border: 1px solid gray; padding: 5px; margin-bottom: 5px;"></div> <div style="border: 1px solid gray; padding: 5px; margin-bottom: 5px;"> <p>[[Bild:barixx2.jpg Adminiseite Barixx]]</p> </div> <div style="border: 1px solid gray; padding: 5px; margin-bottom: 5px;"></div> <p>+</p> <div style="border: 1px solid blue; padding: 5px; margin-bottom: 5px;"> <p>==VoIP==</p> </div>
--	---

[[Bild:Mumble.jpg|thumb|Mumble]]

Mumble is an open source, low-latency, high quality voice chat software.

[[Bild:Mumble.jpg|thumb|Mumble]]

Mumble is an open source, low-latency, high quality voice chat software.

Zeile 177:

Folgende VoIP (SIP) - Mumble Services stehen im HAMNET zur Verfügung:

- **=== OE1 Mumble Server ===**

-

*** mumble.oe1.ampr.at oder 44.143.10.90 der Download ist [http://web.oe1.ampr.at/home/downloads.aspx HIER] verfügbar**

-

- **=== OE3 Mumble Server ===**

*** mumble.oe3xyr.ampr.at oder 44.143.48.5**

-

- **== WinLink 2000 ==**

In OE existiert ein Gateway für [[:Kategorie:WINLINK | WinLink2000]] Kommunikation, welcher auch via HAMNET erreichbar ist. ([[:Kategorie:WINLINK#Hamnet|Gateway Config]])

-

- **== Instant Messaging ==**

-

Zeile 181:

Folgende VoIP (SIP) - Mumble Services stehen im HAMNET zur Verfügung:

+ **===OE1 Mumble Server===**

***mumble.oe1.ampr.at oder 44.143.10.90 der Download ist [http://web.oe1.ampr.at/home/downloads.aspx HIER] verfügbar**

+

+ **==WinLink 2000==**

In OE existiert ein Gateway für [[:Kategorie:WINLINK | WinLink2000]] Kommunikation, welcher auch via HAMNET erreichbar ist. ([[:Kategorie:WINLINK#Hamnet|Gateway Config]])

– **Auf den Servern von OE3XYR wird ein [http://www.igniterealtime.org/projects/openfire/index.jsp openfire Server] angeboten. Dieser "spricht" das XMPP Protokoll und kann mit diversen Instant Messenger Programmen verwendet werden:**

–

– *** Spark: (Windows / Linux / Mac) [http://www.igniterealtime.org/projects/spark/index.jsp]**

– *** Adium: (Mac) [http://adium.im/]**

– *** Pidgin: (Windows, Mac, Ubuntu) [http://www.pidgin.im/download/]**

– *** iChat (Mac)**

– *** Trillian (Windows / Mac / iPhone / Android / Blackberry): [http://www.trillian.im/]**

– *** ... und vielen mehr :-)**

–

– **Außerdem kann der Instant Messenger über das Hamnet erreicht werden: [http://popow.oe3xyr.ampr.at/sparkweb/SparkWeb.html http://popow.oe3xyr.ampr.at/sparkweb/SparkWeb.html]**

–

– **Die Registrierung am Server kann aus den Programmen selbst erfolgen. Die Namenskonvention zum Registrieren sollte folgende sein: <CALL>@popow.oe3xyr.ampr.at -> z.B. oe3suw@popow.ampr.at**

–

– Im Zweifelsfall bzw. wenn die
 – Registration via Programm nicht
 – funktioniert kann man sich auch über
 – diese [[http://popow.oe3xvr.ampr.at](http://popow.oe3xvr.ampr.at/sparkweb/SparkWeb.html)
 – /sparkweb/SparkWeb.html
 – Seite] registrieren:

– * Rechts oben auf Create Account
 – klicken

– * Benutzername (Rufzeichen)
 – eingeben

– * Server auf popow.oe3xvr.ampr.at
 – einstellen

– * Passwort wählen

– * Passwort bestätigen

– * Fertig

– Es sind Einzelchats als auch
 – Konferenzen über Räume möglich.
 – Diese können selbst angelegt
 – werden. Nachrichten an einen User
 – werden gespeichert auch wenn er
 – offline ist. Der Betreffende OM erhält
 – diese nach seinem nächsten Login.

Version vom 22. März 2022, 21:57 Uhr

Inhaltsverzeichnis

1 Mögliche Anwendungen - Brainstorming	15
2 Webservices	15
2.1 OE News Server	15
2.2 OE1 Index Webserver	15
2.3 OE/OST Standort Webserver	15
2.4 OE2XZR Index Webserver	15
2.5 OE1XHQ DXCluster im HAMNET	15
2.6 HAMNET-Services @OE7XCI	15
2.7 Wetterstationen im HAMNET	15

3 Multimedia ATV Tests	16
4 APRS Server	18
5 DXCluster	18
6 Packet Radio	19
6.1 Benutzer Einstieg via HAMNET	19
6.2 Linkstrecken über HAMNET	20
6.3 PR-Userzugang über HAMNET	21
7 Audio Strecken über IP	23
8 VoIP	23
8.1 OE1 Mumble Server	23
9 WinLink 2000	23

Mögliche Anwendungen - Brainstorming

- Instant Messaging (Jabber / XMPP)
- VoIP (SIP) - Skype, Mumble
- Videoarchiv (h264)
- Echolink (via Proxy)
- Packet Radio
- HAM-Intranet
- HAM Meshing Netzwerk, ein Netz welches mit jedem User wächst
- Digitaler ATV Zugang (ATV mit Webcam, ATV IP TV)
- Ersatz von analogen Linkstrecken (IP Strecken mit Medienkonverter)
- [WinLink2000](#)
- [D-Rats](#)
- SDR - Software defined radio RX

Webservices

Folgende browserbasierte Webservices stehen im HAMNET zur Verfügung:

OE News Server

- <http://news.ampr.at>

OE1 Index Webserver

- <http://web.oe1.ampr.at>

OE/OST Standort Webserver

- <http://web.oe1xar.ampr.org> | Wien/Bisamberg
- <http://web.oe3xoc.ampr.org> | Neulengbach/Buchberg
- <http://web.oe3xwj.ampr.org> | Jauerling

OE2XZR Index Webserver

- <http://web.oe2x zr.ampr.at>
- <http://search.oe3xnr.ampr.org/> YaCy-Suchmaschine am Nebelstein

OE1XHQ DXCluster im HAMNET

- <http://dxcluster.oe1xhq.ampr.at>

HAMNET-Services @OE7XCI

- <http://web.oe7xci.ampr.at/> (Übersichtsseite mit allen Services)
- <http://web.oe7xci.ampr.at/qst/> (Microblogging-Service im HAMNET)

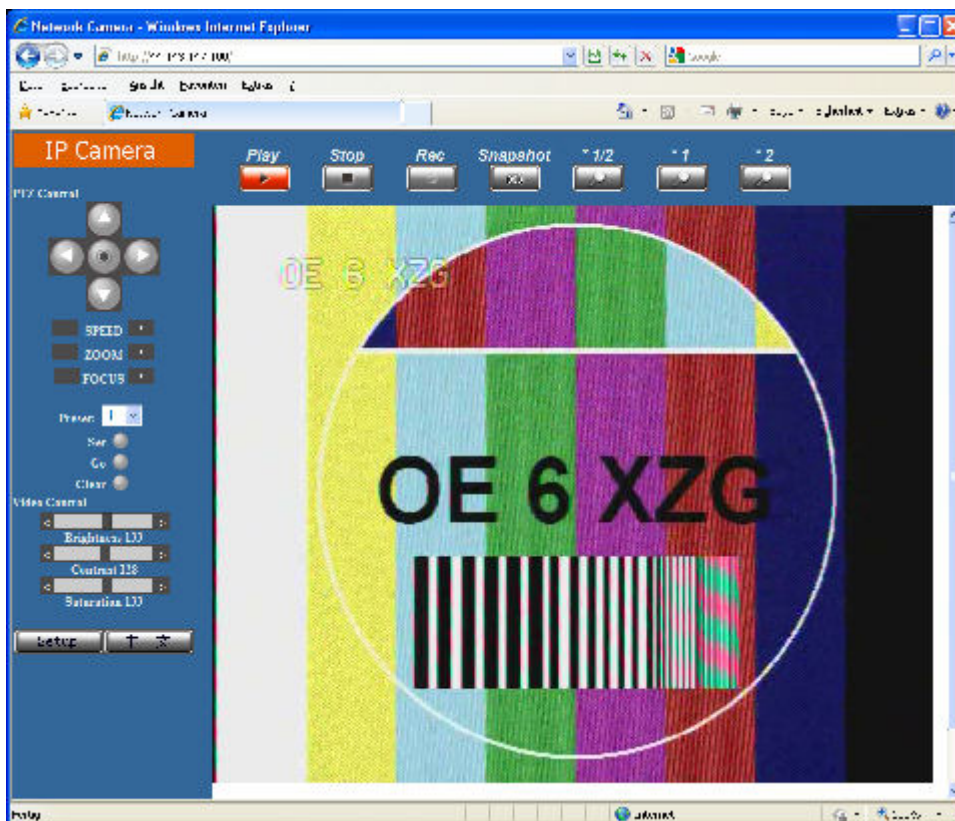
Wetterstationen im HAMNET

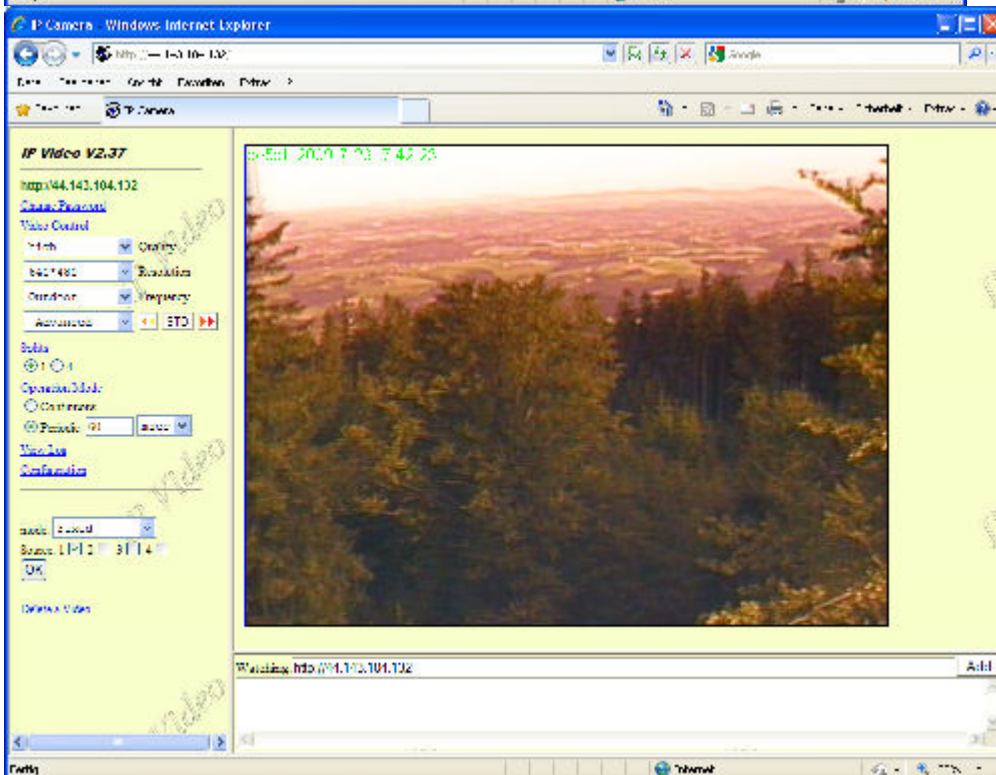
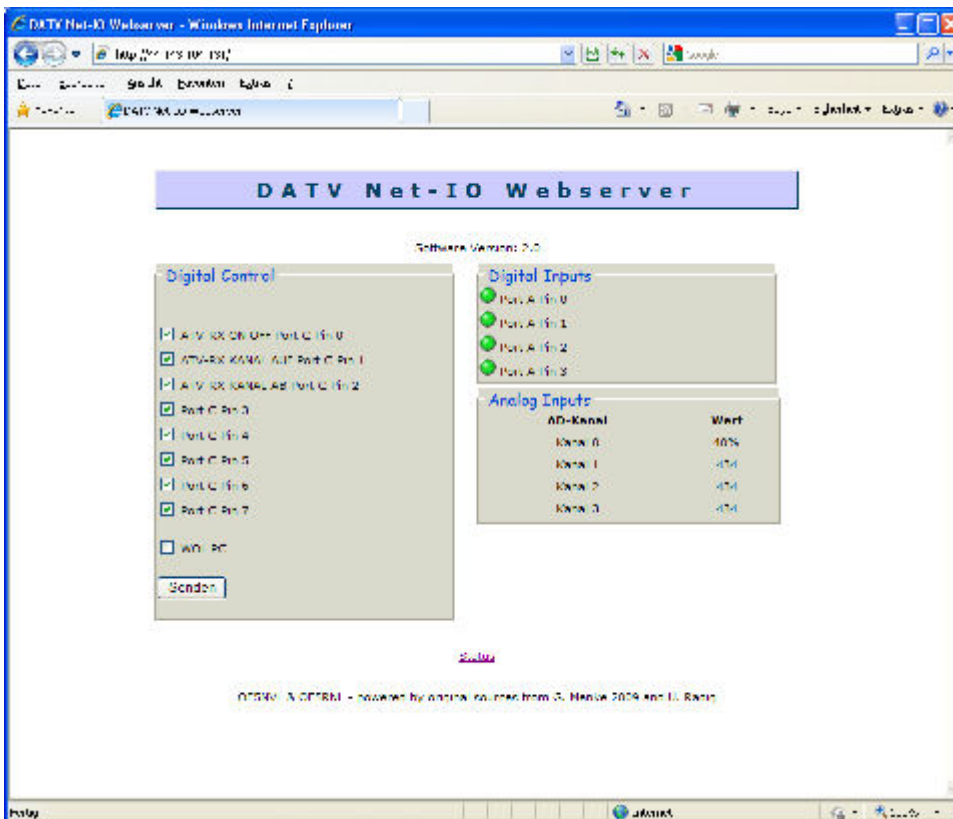
- <http://44.143.53.137:8080> Wetterstation mit Cam betrieben von OE3MNS

Multimedia ATV Tests

Derzeit werden Multimedia ATV Test gefahren, welche folgendes testen:

- WebCam (oe1xar, Bisamberg) <http://webcam.oe1xar.ampr.at>
- Video Stream (oe1xar, Bisamberg) <http://video.oe1xar.ampr.at>
- JPEG Stream (oe3xar Kaiserkogel) <http://44.143.56.30/> user gast, pwd viewer
- MPEG Stream und ATV Steuerung (oe5xll Linz) <http://44.143.104.132/> & <http://44.143.104.131/>
- MPEG Stream (oe3xwr Hochkogelberg) <http://44.143.104.32>
- MPEG Stream (oe6xfe Wolfgangi) <rtsp://44.143.144.231:5131/0>
- MPEG Stream (oe6xzg Schöckl) <rtsp://44.143.147.131:5131/0>
- MPEG Stream (oe8xer Koralpe) <rtsp://44.143.212.31:5131/0>
- Video Stream (oe7xZR Zugspitze) <http://44.143.169.210> bzw. <http://webcam.oe7xZR.ampr.at>







APRS Server

Die meisten APRS-Server sind mittlerweile über die HF-Strecken des HAMNET vernetzt. Die gehörten Pakete der Stationen werden über das Netz transportieren und zb. über das **APRS Client Programm APRSmap** von OE5DXL dargestellt. Die Teilnahme am APRS ist somit auch via HAMNET möglich. Eine Gatewayfunktion zum T2 Netzwerk (T2KOBLENZ, T2ERFURT) ist ebenfalls vorhanden.

Folgende APRS Server stehen im HAMNET zur Verfügung: (Standard Port 14580)

- OE2XZR 44.143.40.90 bzw. aprs.oe2xzs.ampr.at
- OE7XGR 44.143.168.96 bzw. aprs.oe7xgr.ampr.at/ax25.oe7xgr.ampr.at
- OE6XRR 44.143.153.50
- OE1XDS 44.143.10.90 bzw. aprs.oe1.ampr.at

Hinweis: Wird die eigene Validation Number für APRS-Server Zugang angegeben, werden auch eigene Datenpakete vom Server akzeptiert, ansonsten nur RX Betrieb.

Durch die interne Vernetzung über HAMNET wird der Datenaustausch für APRS unabhängig vom Inet für Österreich möglich!

DXCluster

Der DXCluster [oe1xhq](http://dxcluster.oe1xhq.ampr.at) ist über die Adresse <http://dxcluster.oe1xhq.ampr.at> oder per Telnet auf das Port 41112 auf dxcluster.oe1xhq.ampr.at erreichbar. Dieser Cluster ist zuverlässig an den primären Spot Exchange in Europa angeschlossen. Die Vorteile gegenüber dem PR (nur AX25

textbasierte Clusterdarstellung) liegen natürlich in der Kompatibilität mit Logbuchprogrammen über TCP/IP direkt (Logger32, Ham Radio Deluxe, etc..). Nicht alle Logbuchprogramme erlauben noch ein direktes Anbinden von AX25-dargestellten-Clustern (mit Ansprechen eines TNC). Zudem konnte die Variante mit dem Java-Interface via IP over AX-Versuchen (IP over Packet Radio) vom Datendurchsatz her kaum durch die 9k6 und 19k2 PR-Linkstrecken bzw. 1k2 Einstiege jemals ordentlich übertragen werden.

[DXCluster oe1xhq](#)

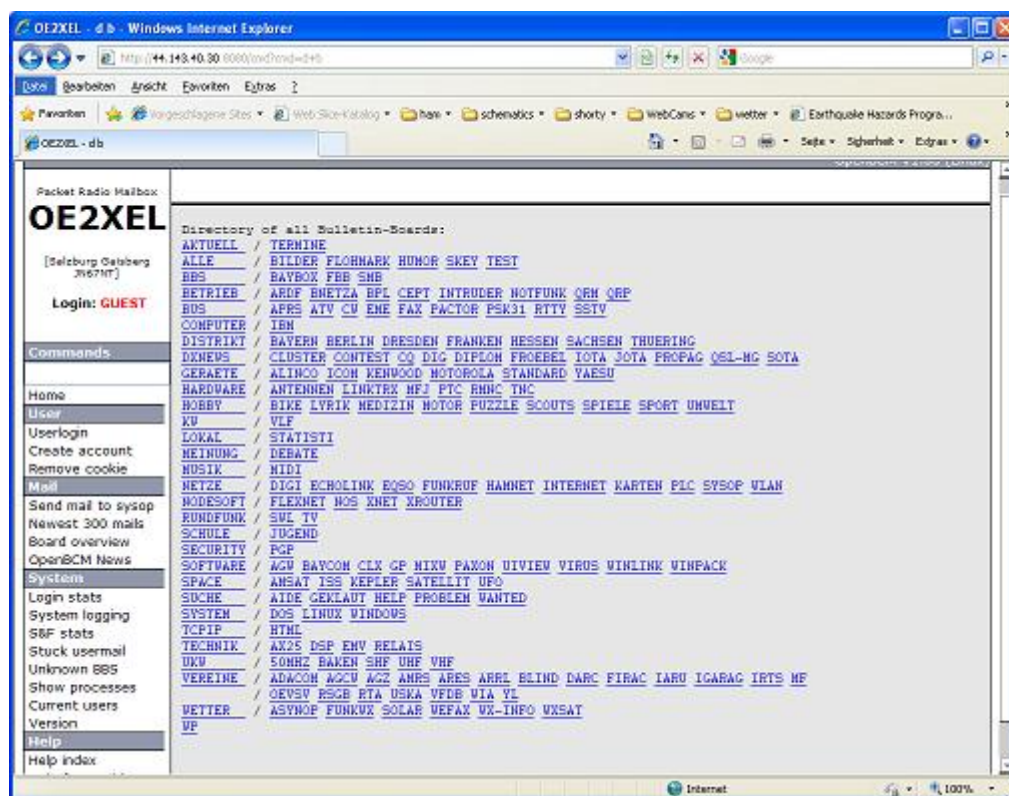
Packet Radio

Benutzer Einstieg via HAMNET

Eine einfache Anleitung beschreibt den [Packet Radio](#) Zugang im HAMNET am OE2XZR Gaisberg.

Ebenso kann das WebInterface der OpenBCM Packet Radio Mailbox [OE2XZR-8](#) im HAMNET mittels Browser erreicht werden.

OE7XGR bietet auf 44.143.168.96 (ax25.oe7xgr.ampr.at) Port 10094 einen AXUDP Zugang, z.B für Paxon&Flexnet32.



Weiters ist auch ein POP3 / SMTP Konto und NNTP für die Packet-Rubriken (NNTP zb. mit Outlook Express) möglich. Damit es es möglich, mit einem gewohnten Mailprogramm Nachrichten aus der Packet Box zu lesen und zu empfangen. Die Anleitung [Packet Radio via Mailclient](#) beschreibt Schritt-für-Schritt die Konfiguration.

Da dies wesentlich schneller als ampr über 9k6 ist, ist der Funfaktor entsprechend gegeben.

Webinterface:

Erreicht werden kann die Box über [\[1\]](#) (Webinterface)

POP3/SMTP, NNTP - Kontoeinstellungen: (Password benötigt)

Postausgangsserver = Posteingangsserver, zugleich NNTP-Server: prbox.oe2xzc.ampr.at POP3-Port: 8110 , SMTP-Port: 8025 , NNTP-Port: 8119

Ein Passwort für die Mailserver und Newsreader-Funktion kann man sich entweder selbst direkt über Packet Radio in der Box mit dem A TTYPW Befehl setzen oder beim Sysop **Mike OE2WAO** holen. Das Webinterface der Box kann zum reinen Lesen auch ohne Passwort benutzt werden. Zum Versenden von Nachrichten aus dem Webinterface muss ebenfalls mit dem Passwort eingeloggt werden.

[PR-Box Nachrichten mit Outlook via HAMNET senden und empfangen](#)
[Beispiel Kontoeinstellungen OE2XEL via HAMNET](#)

Linkstrecken über HAMNET

Mittels AX25 over IP können bisherige Linkstrecken mittels IP Strecken über HAMNET geschaltet werden. Als Beispiel ist da die Strecke oe6xkr zu oe6xwr zu nennen. Diese ist wie folgt aufgebaut:

```
pr klassisch (oe6xkr) <--> xnet <-- HAMNET --> xnet <-- serial line --> RMNC <--> pr klassisch (oe6xwr)
```

Dafür ist folgendes notwendig:

- Linksys WRT54GL mit SerialMod (herausführen der JTAG auf Standard 232)
- freifunk image
- diverse Libraries
- xnet mit configs
- ausgekreuztes Seriakabel zum RMNC
- kisskarte am rmnc mit den settings

Vorgehensweise:

- Linksys Hardware Mod machen
- Libs und Xnet vorbereiten (sofern notwendig /usr/local/xnet anlögen)
- Confs, S15serial und S70xnet anpassen
- ax25module installieren und slip.o in /lib/modules/2.4.39 kopieren
- AUTOEXEC.NET für RMNC anpassen (wichtig port und speed hier und in S15serial abändern)
- Boot and Connect -> Fertig!

Diese Beschaltung ist am oe6xwr und oe8xwr sowie oe6xkr aktiv!

Die Module, Firmware und Confs sind in diesem Zip zu finden: [Linksys Mod Hamnet](#) (ansonsten oe6rke dazu befragen, kostet wie immer gulasch und bier ggg)

PR-Userzugang über HAMNET

Seit Juni 2011 besteht die Möglichkeit 'herkömmliches' PR via HAMNET bei OE5XBL zu betreiben. Mit folgender Schritt für Schritt Anleitung kann dies binnen weniger Minuten eingerichtet werden.

HAMNET AXUDP PR Installation für OE5XBL

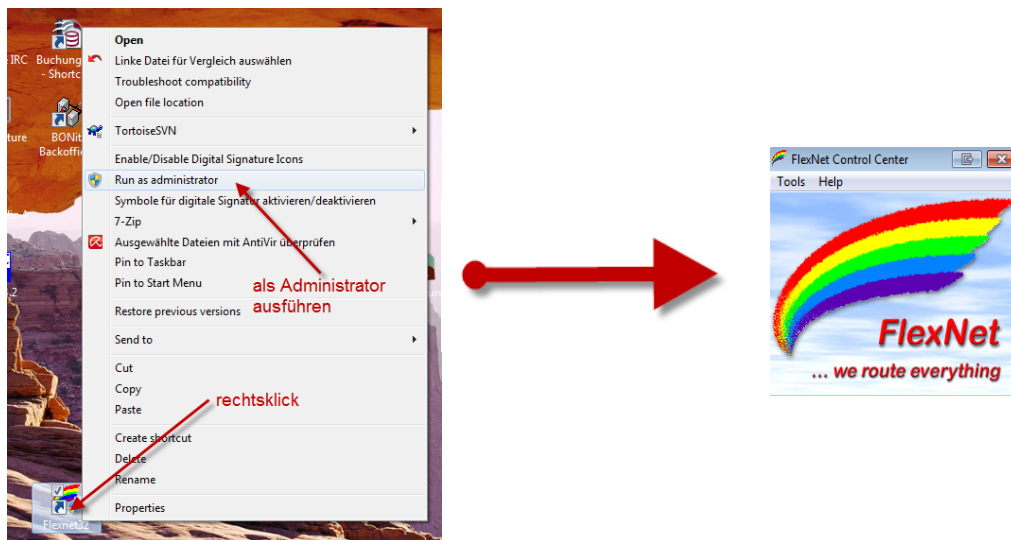
Diese Anleitung beschreibt den Zugang zum PR-Digi OE5XBL über das HAMNET unter Windows 7, bis auf wenige Kleinigkeiten sollte diese Anleitung auch für Windows XP verwendet werden können.

Mit der HAMNET Anbindung an OE5XBL bzw. an jeden anderen Knoten steht auch ein High-Speed PR-Zugang im herkömmlichen Sinn zur Verfügung.
Es werden lediglich 2 Softwarepakete dazu benötigt:

- PC/Flexnet32 als „L2-Treiber“
<http://web.oe5xbl.ampr.at/download/packet/flexnet32.zip>
<http://www.afthd.tu-darmstadt.de/~flexnet/archive/flexnet32.zip>
- Paxon als Terminalprogramm
<http://web.oe5xbl.ampr.at/download/packet/SetupPaxon1114.exe>
<http://www.paxon.de/download/SetupPaxon1114.exe>

Installation / Konfiguration PC/Flexnet32

flexnet32.zip kann an einen beliebigen Ort entpackt werden, ich empfehle C:\Program Files (x86) oder C:\Programme (x86) oder C:\Programme
Danach legt man sich optional für den leichteren Zugriff eine Verknüpfung auf dem Desktop zu „flexctl.exe“ an.

1) PC/Flexnet starten:

Rechtsklick auf die erstellte Verknüpfung oder flexctl.exe ---> Als Administrator ausführen.
Damit Flexnet ordentlich auf die Hardware zugreifen kann muss dieses als Administrator laufen, alternativ kann man auch die „Benutzerkontensteuerung“ unter Windows 7 ganz nach unten drehen.

Flexnet sollte wie dargestellt starten.

Audio Strecken über IP

In OE4 ist die Strecke Brentenriegel zum Hutwisch (OE3) mit Analog zu IP und Retourkonverter in Betrieb. Diese funktionieren mit einer leichten Latency und bieten Steuerleitungen, welche auch über IP geschaltet werden. Die Geräte sind bei der Fa Barixx erhältlich und kosten ca 350€ pro Seite. Ein Demo der Verbindung im Laboraufbau ist hier zu sehen (Dank an OE4KOB und OE1RBU für die Demo und über die Schulter sehen lassen!)

[Demo Barixx im Labor OE4](#)

[Adminiseite Barixx](#)

VoIP

Mumble is an open source, low-latency, high quality voice chat software.

Folgende VoIP (SIP) - Mumble Services stehen im HAMNET zur Verfügung:



OE1 Mumble Server

- mumble.oe1.ampr.at oder 44.143.10.90 der Download ist [HIER](#) verfügbar

WinLink 2000

In OE existiert ein Gateway für [WinLink2000](#) Kommunikation, welcher auch via HAMNET erreichbar ist. ([Gateway Config](#))