
Inhaltsverzeichnis

Mototrbo-national

[Versionsgeschichte interaktiv durchsuchen](#)
[Visuell Wikitext](#)

Version vom 8. Juni 2013, 11:43 Uhr (Quelle anzeigen)

Oe6jwd ([Diskussion](#) | [Beiträge](#))
 (→ Grafische Darstellung der TG-Zusammenschaltungen je Zeitschlitz in Österreich: Neue Grafiken - aufgetrennt nach TG & TS)
[← Zum vorherigen Versionsunterschied](#)

Version vom 8. Juni 2013, 12:10 Uhr (Quelle anzeigen)

Oe6jwd ([Diskussion](#) | [Beiträge](#))
 (→ Zusammenschaltungen TalkGroup 8/9 je Zeitschlitz in Österreich: TG8 ergänzt und Umsetzer neu geordnet)
[Zum nächsten Versionsunterschied →](#)

Zeile 26:

[]

- === Zusammenschaltungen TalkGroup 8/9 je Zeitschlitz in Österreich ===

Zeile 26:

[]

+ === Zusammenschaltungen **der beiden** TalkGroup 8 & 9 je Zeitschlitz in Österreich ===

+

+ **Etliche österreichische Umsetzer sind zu "Regionen" zusammengefasst , d.h. bei der Verwendung der Sprechgruppe 9 (TG9) bzw. 8 (TG8) wird das DMR-Funkgespräch nicht nur am eingestellten Umsetzer sondern auch auf allen in der "Region" gehört.**

+

+ **In nachfolgender Tabelle und Grafik sind diese Zusammenschaltung in Abhängigkeit zu den beiden Zeitschlitz (TS) dargestellt.**

- **Etliche österreichische Umsetzer sind zu "Regionen" zusammengefasst worden, d.h. bei der Verwendung der Sprechgruppe 9 (TG9) wird das DMR-Funkgespräch nicht nur am eingestellten Umsetzer sondern auch auf denen der "Region" gehört.**

<p>- 5 style="text-align:left" Hochwechsel OE3XWU lokal</p>	<p>+ 5 style="text-align:left" Exelberg O E3XOA</p>
	<p>+ rowspan="4" style="background-color:#FBFF85" West 9/2
 5, 6, 7, 8</p>
-	-
6 style="text-align:left" Jauerling OE3XHB	6 style="text-align:left" Jauerling OE3XHB
rowspan="2" style="background-color: #E8D589" 6, 7	rowspan="2" style="background-color: #E8D589" 6, 7
-	-
<p>- 7 style="text-align:left" Sonntagsberg OE3XRB</p>	<p>+ 7 style="text-align:left" Sonntagsberg OE3XRB</p>
-	-
<p>- 8 style="text-align:left" Lichtenberg OE5XLL lokal lokal</p>	<p>+ 8 style="text-align:left" Lichtenberg OE5XLL lokal</p>
-	-
9 style="text-align:left" Rennfeld OE6XBG	9 style="text-align:left" Rennfeld OE6XBG
Zeile 68:	Zeile 70:
-	-
14 style="text-align:left" Petzen OE8XPK	14 style="text-align:left" Petzen OE8XPK
-	
-	-
 15 style="text-align:left" Sonnblick OE2XSV lokal	 15 style="text-align:left" Sonnblick OE2XSV lokal
-	-
}	}
<p>- "Die Nummern in den Spalten TS1 & TS2 sind die der Umsetzer aus Spalte 1"</p>	<p>+ "</p>
	<p>+ "Die Nummern in den Spalten sind die der Umsetzer aus Spalte 1"</p>

Version vom 8. Juni 2013, 12:10 Uhr

Inhaltsverzeichnis

1 National:	6
1.1 Allgemeine Info	6
1.2 TalkGruppen-Zuordnungen der einzelnen Umsetzer in OE	6
1.3 Zusammenschaltungen der beiden TalkGroup 8 & 9 je Zeitschlitz in Österreich	6
1.4 Grafische Darstellung der TG-Zusammenschaltungen je Zeitschlitz in Österreich	7
1.4.1 TG 9 / TS 1	7
1.4.2 TG 9 / TS 2	8
1.4.3 TG 8 / TS 2	9

National:

Allgemeine Info

Für DMR-Funkgespräche stehen pro Umsetzer zwei Zeitschlitz (TS = TimeSlot) zur Verfügung. Durch diese zwei Zeitschlitz ist es möglich 2 Funkgespräche unabhängig von einander am gleichen Umsetzer zuzuführen. Innerhalb der Zeitschlitz kann mit Hilfe von Sprechgruppen (TG = TalkGroups) die "Reichweite" des Funkgesprächs gesteuert werden. Für Funkgespräche innerhalb Österreichs sind drei TalkGroups definiert worden:

- TG 232 = für österreichweite Funkgespräche
- TG 8 = für regionale Funkgespräche
- TG 9 = für lokale/regionale Funkgespräche

Für österreichweite und lokale Verbindungen sollte primär der Zeitschlitz 2 (TS 2) verwendet werden, da der Zeitschlitz 1 auch für internationale Verbindungen vorgesehen ist.

Weitere Details zu TS bzw. TG sind bei [Mototrbo-international](#) zu finden

TalkGruppen-Zuordnungen der einzelnen Umsetzer in OE

In folgendem PDF-Dokument ([Zuordnungen der einzelnen Sprechgruppen \(TG\) pro Umsetzer](#)) sind die aktivierten TGs pro Umsetzer und deren TG9-Gruppierung zusammengestellt: []



Zusammenschaltungen der beiden TalkGroup 8 & 9 je Zeitschlitz in Österreich

Etliche österreichische Umsetzer sind zu *Regionen* zusammengefasst, d.h. bei der Verwendung

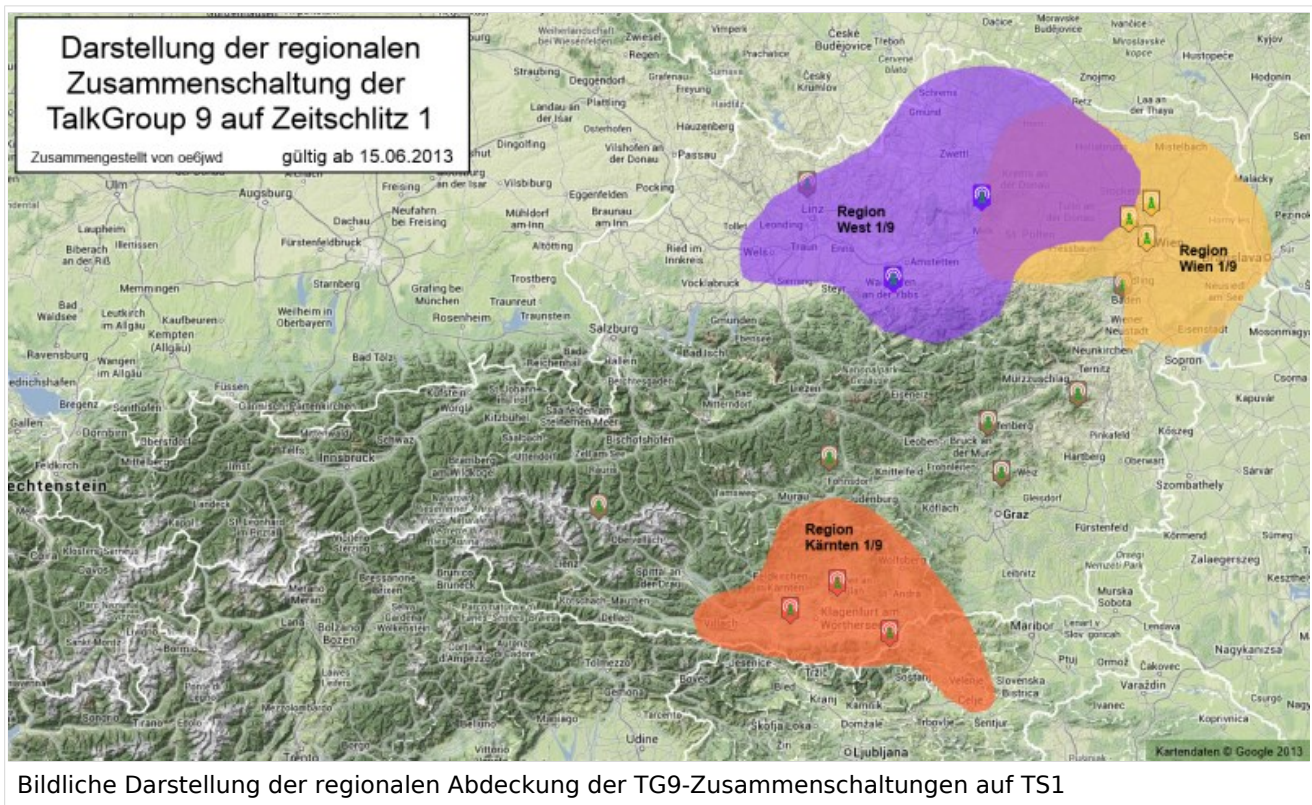
der Sprechgruppe 9 (TG9) bzw. 8 (TG8) wird das DMR-Funkgespräch nicht nur am eingestellten Umsetzer sondern auch auf allen in der *Region* gehört. In nachfolgender Tabelle und Grafik sind diese Zusammenschaltung in Abhängigkeit zu den beiden Zeitschlitz (TS) dargestellt.

Umsetzer			TG9 /TS1	TG9 /TS2	TG8/TS2
1	Harzberg	OE3XDB	lokal	Ost 9/2 1, 2, 3, 4	1, 2, 3, 4, 5, 6, 7, 8
2	Hochwechsel	OE3XWU	lokal		
3	Bisamberg	OE1XAR	3, 4, 5		
4	Wienerberg	OE1XQU			
5	Exelberg	OE3XOA	6, 7	West 9/2 5, 6, 7, 8	
6	Jauerling	OE3XHB			
7	Sonntagsberg	OE3XRB			
8	Lichtenberg	OE5XLL	lokal	9, 10, 11	
9	Rennfeld	OE6XBG	lokal		
10	Schöckl	OE6XSR	lokal		
11	Schönbergkopf	OE6XAR	lokal	12, 13, 14, 15	
12	Magdalensberg	OE8XMK	11, 12, 13		
13	Pyramidenkogel	OE8XKK			
14	Petzen	OE8XPK			
15	Sonnblick	OE2XSV	lokal		

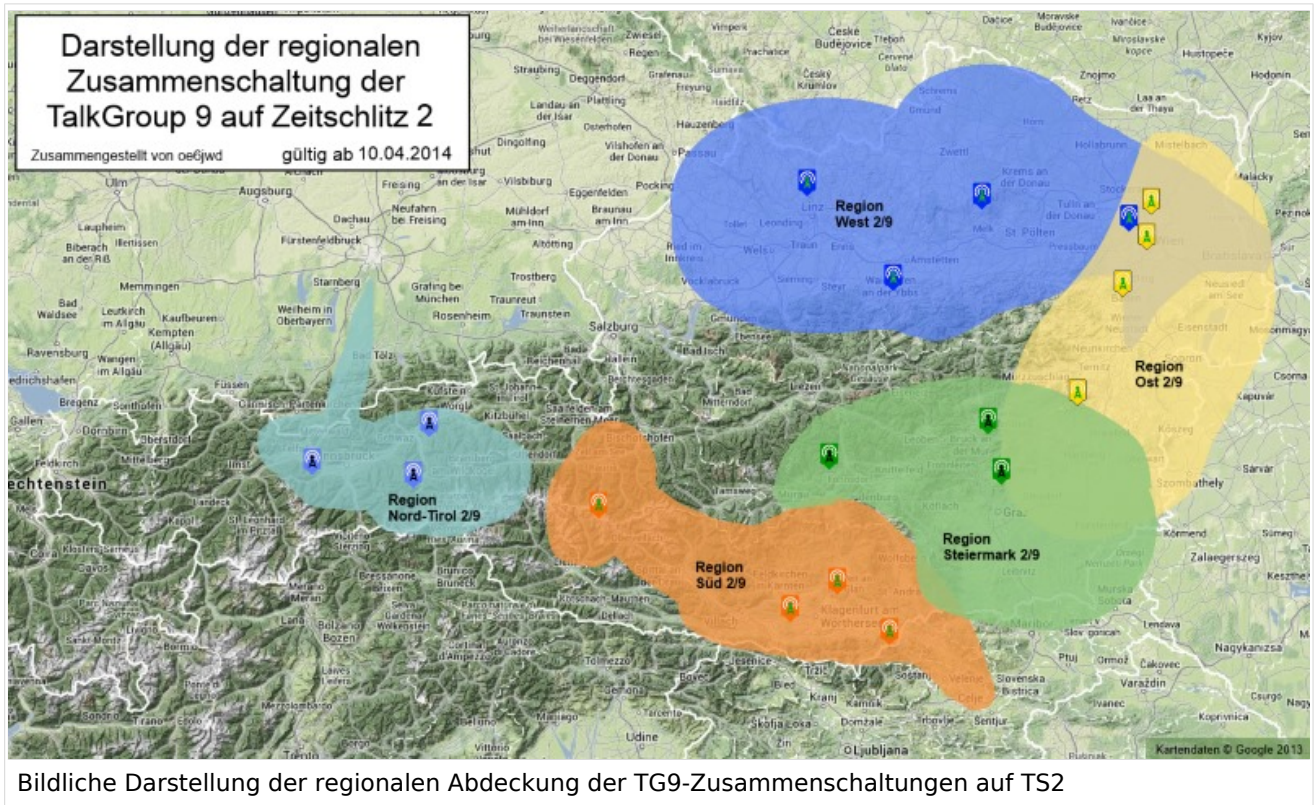
Die Nummern in den Spalten sind die der Umsetzer aus Spalte 1

Grafische Darstellung der TG-Zusammenschaltungen je Zeitschlitz in Österreich

TG 9 / TS 1



TG 9 / TS 2



TG 8 / TS 2

