

## Inhaltsverzeichnis

1. Mototrbo-national .....	23
2. Benutzer:Oe1kbc .....	9
3. Benutzer:Oe6jwd .....	16

## Mototrbo-national

Versionsgeschichte interaktiv durchsuchen  
VisuellWikitext

### Version vom 13. Juli 2014, 20:46 Uhr (Quelle anzeigen)

Oe1kbc (Diskussion | Beiträge)

← Zum vorherigen Versionsunterschied

### Version vom 22. Juli 2014, 10:00 Uhr (Quelle anzeigen)

Oe6jwd (Diskussion | Beiträge)

(→TalkGruppen-Zuordnungen der einzelnen Umsetzer in OE)

Zum nächsten Versionsunterschied →

Zeile 27:

"Weitere Informationen/Darstellungen zu den Abdeckungen der einzelnen Umsetzer sind bei [[Mototrbo-Umsetzer-Footprints]] zu finden"

–

**=== TalkGruppen-Zuordnungen der einzelnen Umsetzer in OE ===**

–

**[[Datei:Dmr-oe tq-zugehoerigkeiten pro ts webversion klein.jpg|50px|rechts|gerahmt|http://wiki.oevsv.at/images/3/3b/Dmr-oe tq-zugehoerigkeiten pro ts webversion.pdf Zuordnungen der einzelnen Sprechgruppen (TG) pro Umsetzer (pdf) ] ]]**

–

**In folgendem PDF-Dokument ([http://wiki.oevsv.at/images/3/3b/Dmr-oe tq-zugehoerigkeiten pro ts webversion.pdf Zuordnungen der einzelnen Sprechgruppen (TG) pro Umsetzer ] &nbsp;&nbsp; ) sind die aktivierten TGs pro Umsetzer und deren TG9-Gruppierung zusammengestellt:**

–

**[ ]**

–

=== Zusammenschaltungen der beiden TalkGroup 8 & 9 je Zeitschlitz in Österreich ===

Zeile 27:

"Weitere Informationen/Darstellungen zu den Abdeckungen der einzelnen Umsetzer sind bei [[Mototrbo-Umsetzer-Footprints]] zu finden"

=== Zusammenschaltungen der beiden TalkGroup 8 & 9 je Zeitschlitz in Österreich ===

---

**Version vom 22. Juli 2014, 10:00 Uhr**

---

## Inhaltsverzeichnis

1 National: .....	25
1.1 Allgemeine Info .....	25
1.1.1 Österreichweite DMR-Abdeckung .....	25
1.2 Zusammenschaltungen der beiden TalkGroup 8 & 9 je Zeitschlitz in Österreich .....	26
1.3 Grafische Darstellung der TG-Zusammenschaltungen je Zeitschlitz in Österreich .....	27
1.3.1 TG 9 / TS 1 .....	27
1.3.2 TG 9 / TS 2 .....	28
1.3.3 TG 8 / TS 2 .....	29

## National:

### Allgemeine Info

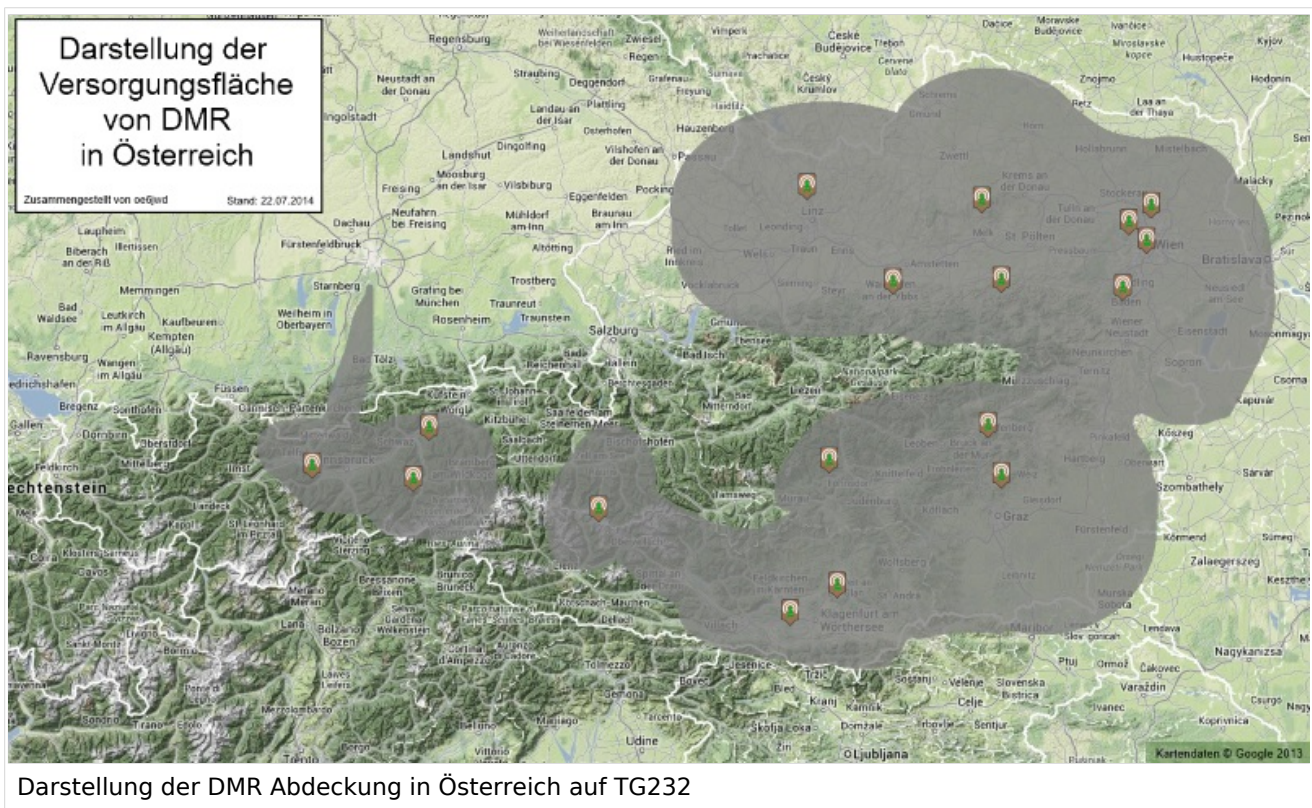
Für DMR-Funkgespräche stehen pro Umsetzer zwei Zeitschlitz (TS = TimeSlot) zur Verfügung. Durch diese zwei Zeitschlitz ist es möglich 2 Funkgespräche unabhängig von einander am gleichen Umsetzer zuzuführen. Innerhalb der Zeitschlitz kann mit Hilfe von Sprechgruppen (TG = TalkGroups) die "Reichweite" des Funkgesprächs gesteuert werden. Für Funkgespräche innerhalb Österreichs sind drei TalkGroups definiert worden:

- TG 232 = für österreichweite Funkgespräche
- TG 8 = für regionale Funkgespräche
- TG 9 = für lokale bzw. regionale Funkgespräche

Für österreichweite und lokale Verbindungen sollte primär der Zeitschlitz 2 (TS 2) verwendet werden, da der Zeitschlitz 1 auch für internationale Verbindungen vorgesehen ist.

*Weitere Details zu TS bzw. TG sind bei [Mototrbo-international](#) zu finden*

### Österreichweite DMR-Abdeckung



Weitere Informationen/Darstellungen zu den Abdeckungen der einzelnen Umsetzer sind bei *Mototrbo-Umsetzer-Footprints* zu finden

## Zusammenschaltungen der beiden TalkGroup 8 & 9 je Zeitschlitz in Österreich

Etliche österreichische Umsetzer sind zu *Regionen* zusammengefasst , d.h. bei der Verwendung der Sprechgruppe 9 (TG9) bzw. 8 (TG8) wird das DMR-Funkgespräch nicht nur am eingestellten Umsetzer sondern auch auf allen in der *Region* gehört. In nachfolgender Tabelle und Grafiken sind diese Zusammenschaltung in Abhängigkeit zu den beiden Zeitschlitz (TS) dargestellt.

**ACHTUNG:** im Moment ist der Exelberg auf auf TS2 in der Wien-Umgebung Gruppe mit dabei

Umsetzer			TG9 /TS1	TG9 /TS2	TG8/TS2
1	Harzberg	OE3XDB	lokal	Ost 2/9 1, 2, 3, 4	1, 2, 3, 4, 5, 6, 7, 8
2	Hochwechsel	OE3XWU	lokal		
3	Bisamberg	OE1XAR	Wien 1/9 3, 4, 5		
4	Wienerberg	OE1XQU			
5	Exelberg	OE3XOA	West 1/9	West 2/9	
6	Jauerling	OE3XHB			

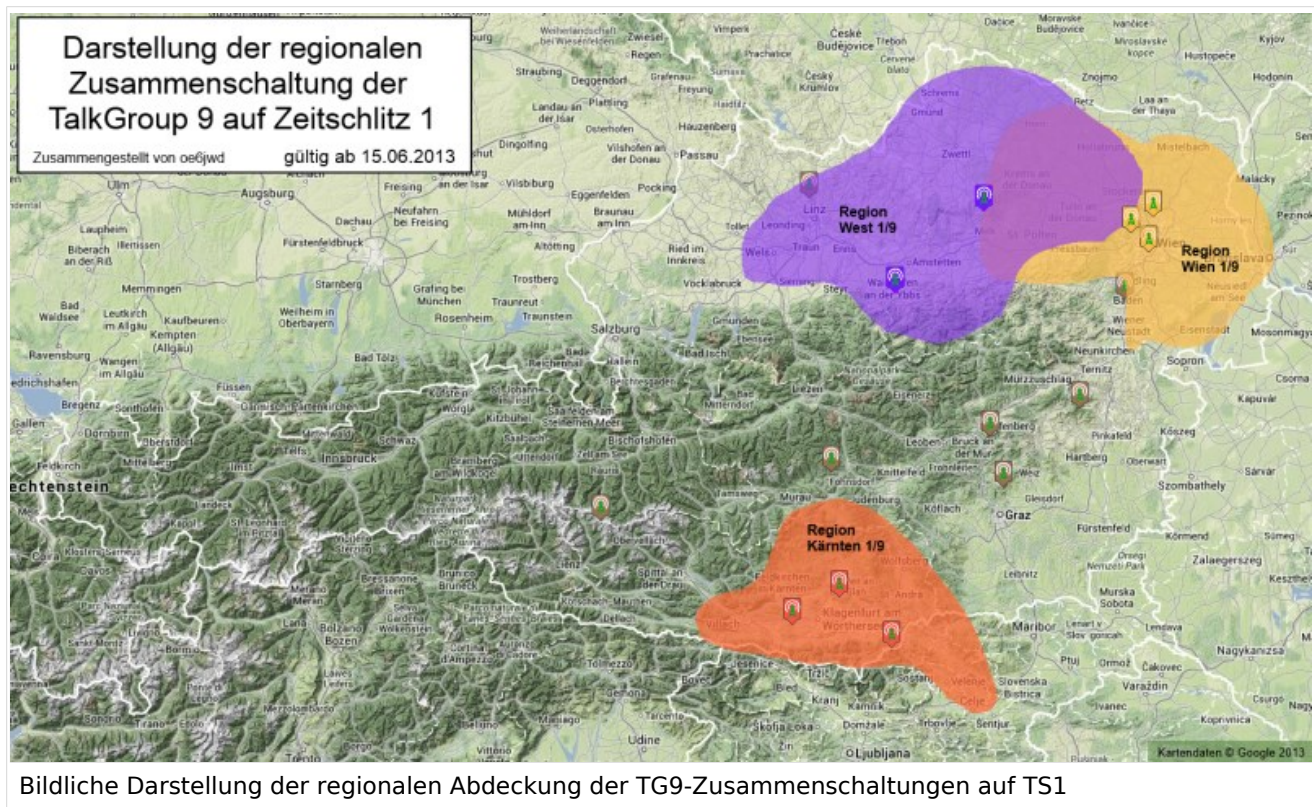


7	Sonntagsberg	OE3XRB	6, 7	5, 6, 7, 8	
8	Lichtenberg	OE5XLL	lokal		
9	Rennfeld	OE6XBG	lokal	Steiermark 2/9 9, 10, 11	
10	Schöckl	OE6XSR	lokal		
11	Schönbergkopf	OE6XAR	lokal		
12	Magdalensberg	OE8XMK	Kärnten 1/9 11, 12, 13	Süd 2/9 12, 13, 14, 15	
13	Pyramidenkogel	OE8XKK			
14	Petzen	OE8XPK			
15	Sonnblick	OE2XSV	lokal		
16	Bruckerberg /Zillert.	OE7XZH	lokal	Nord-Tirol 2/9 16, 17, 18	
17	Penken/Zillertal	OE7XTT	lokal		
18	Rangger Koepfl	OE7XBI	lokal		

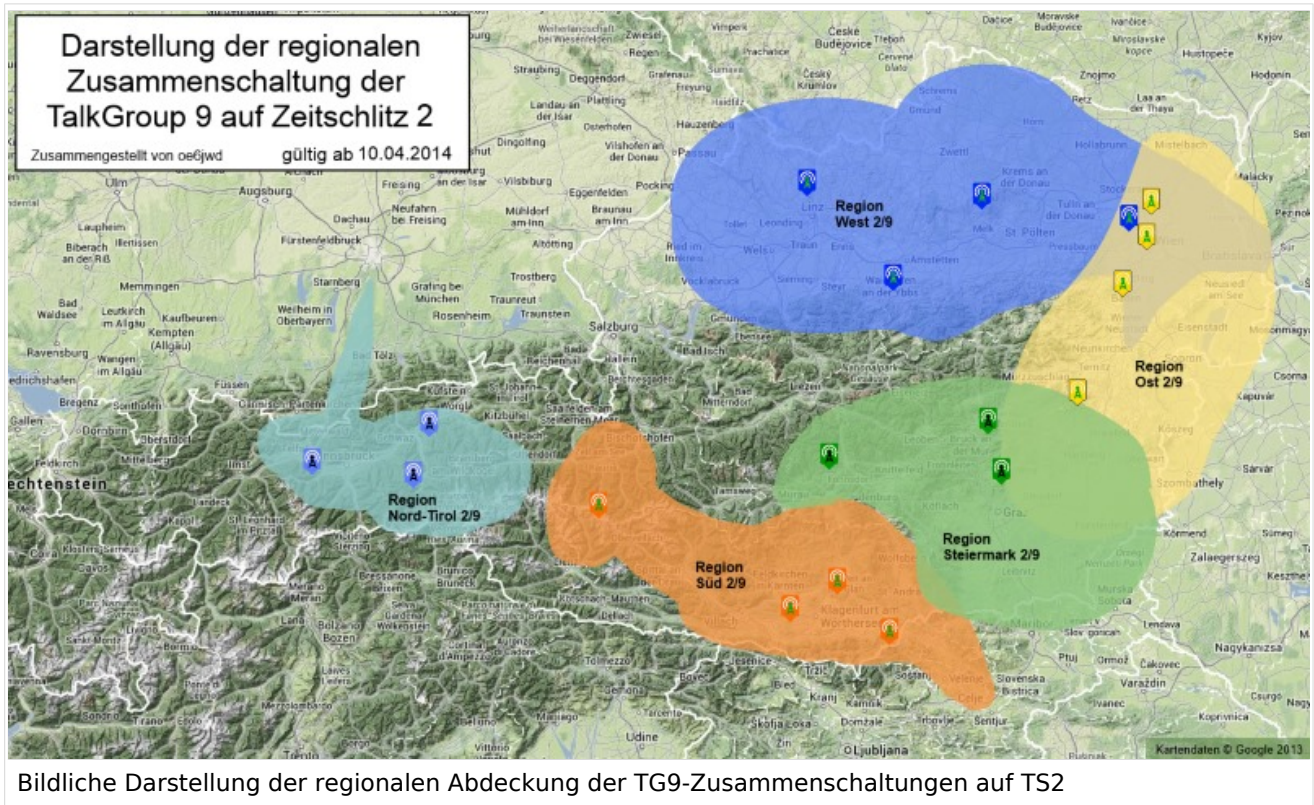
Die Nummern in den Spalten sind die der Umsetzer aus Spalte 1

## Grafische Darstellung der TG-Zusammenschaltungen je Zeitschlitz in Österreich

### TG 9 / TS 1

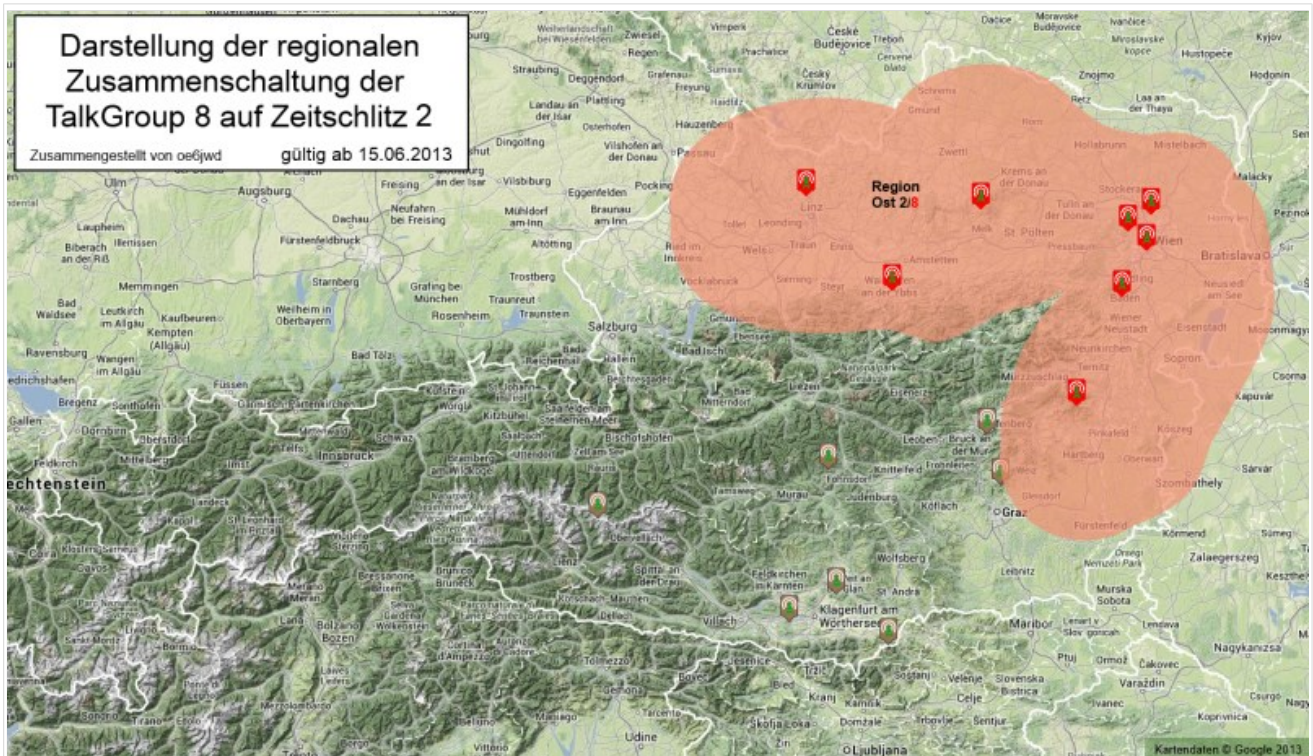


**TG 9 / TS 2**



TG 8 / TS 2





Bildliche Darstellung der regionalen Abdeckung der TG8-Zusammenschaltung auf TS2

## Mototrbo-national: Unterschied zwischen den Versionen

[Versionsgeschichte interaktiv durchsuchen](#)

[Visuell Wikitext](#)

**Version vom 13. Juli 2014, 20:46 Uhr (Quelle anzeigen)**

Oe1kbc ([Diskussion](#) | [Beiträge](#))

← [Zum vorherigen Versionsunterschied](#)

**Version vom 22. Juli 2014, 10:00 Uhr (Quelle anzeigen)**

Oe6jwd ([Diskussion](#) | [Beiträge](#))

(→ [TalkGruppen-Zuordnungen der einzelnen Umsetzer in OE](#))

[Zum nächsten Versionsunterschied](#) →

**Zeile 27:**

"Weitere Informationen/Darstellungen zu den Abdeckungen der einzelnen Umsetzer sind bei [[Mototrbo-Umsetzer-Footprints]] zu finden"

–

=== **TalkGruppen-Zuordnungen der einzelnen Umsetzer in OE** ===

–

[[Datei:Dmr-oe tq-zugehoerigkeiten pro ts webversion klein.jpg|50px|rechts|gerahmt|http://wiki.

**Zeile 27:**

"Weitere Informationen/Darstellungen zu den Abdeckungen der einzelnen Umsetzer sind bei [[Mototrbo-Umsetzer-Footprints]] zu finden"

- **oevsv.at/images/3/3b/Dmr-oe ta-  
zugehoerigkeiten pro ts webversion.  
pdf Zuordnungen der einzelnen  
Sprecharuppen (TG) pro Umsetzer  
(pdf) ] ]]**

**In folgendem PDF-Dokument  
([http://wiki.oevsv.at/images/3/3b  
/Dmr-oe ta-  
zugehoerigkeiten pro ts webversion.  
pdf Zuordnungen der einzelnen  
Sprechgruppen (TG) pro Umsetzer ]  
&nbsp;&nbsp; ) sind die aktivierten  
TGs pro Umsetzer und deren TG9-  
Gruppierung zusammengestellt:**

- [ ]

[ ]

=== Zusammenschaltungen der beiden  
TalkGroup 8 & 9 je Zeitschlitz in Österreich  
===

[ ]

=== Zusammenschaltungen der beiden  
TalkGroup 8 & 9 je Zeitschlitz in Österreich  
===

**Version vom 22. Juli 2014, 10:00 Uhr**

**Inhaltsverzeichnis**

1 National: ..... 11

1.1 Allgemeine Info ..... 11

1.1.1 Österreichweite DMR-Abdeckung ..... 11

1.2 Zusammenschaltungen der beiden TalkGroup 8 & 9 je Zeitschlitz in Österreich ..... 12

1.3 Grafische Darstellung der TG-Zusammenschaltungen je Zeitschlitz in Österreich ..... 13

1.3.1 TG 9 / TS 1 ..... 13

1.3.2 TG 9 / TS 2 ..... 14

1.3.3 TG 8 / TS 2 ..... 15

## National:

### Allgemeine Info

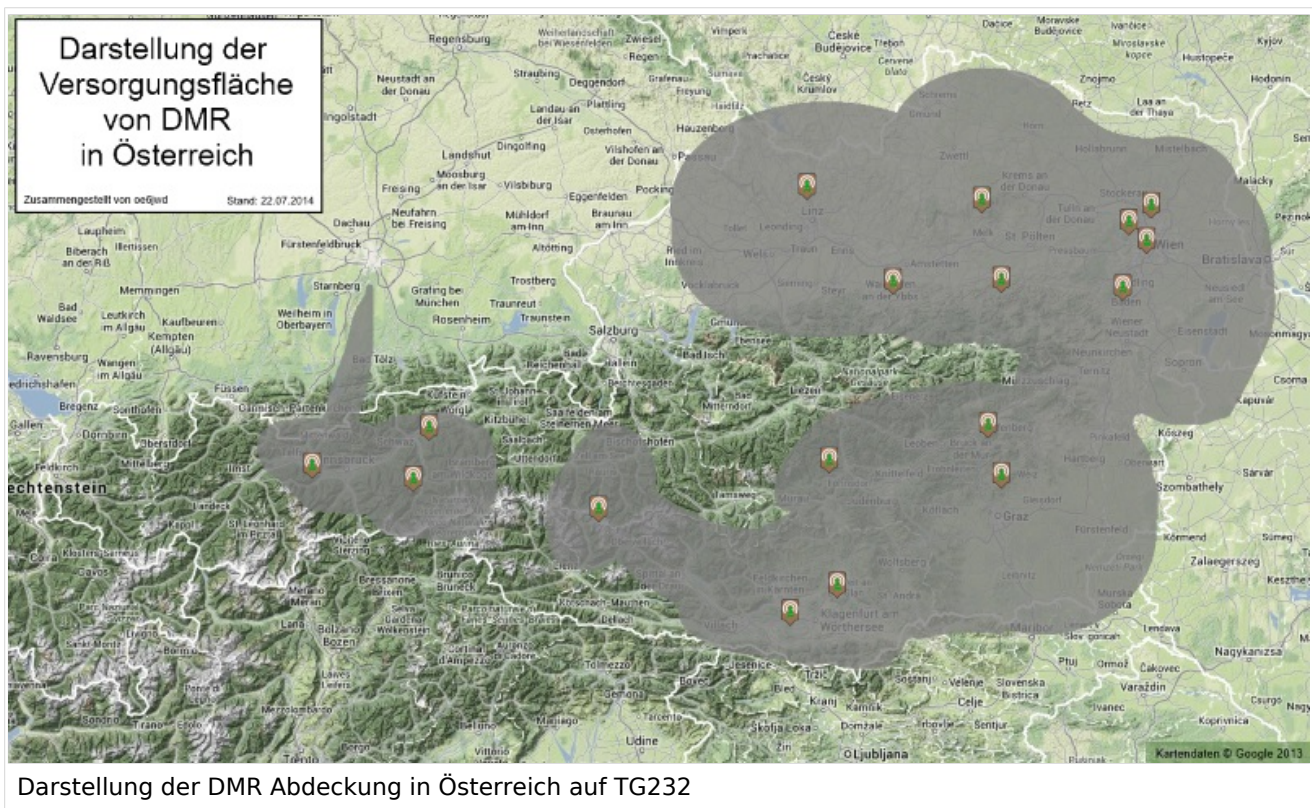
Für DMR-Funkgespräche stehen pro Umsetzer zwei Zeitschlitz (TS = TimeSlot) zur Verfügung. Durch diese zwei Zeitschlitz ist es möglich 2 Funkgespräche unabhängig von einander am gleichen Umsetzer zuzuführen. Innerhalb der Zeitschlitz kann mit Hilfe von Sprechgruppen (TG = TalkGroups) die "Reichweite" des Funkgesprächs gesteuert werden. Für Funkgespräche innerhalb Österreichs sind drei TalkGroups definiert worden:

- TG 232 = für österreichweite Funkgespräche
- TG 8 = für regionale Funkgespräche
- TG 9 = für lokale bzw. regionale Funkgespräche

Für österreichweite und lokale Verbindungen sollte primär der Zeitschlitz 2 (TS 2) verwendet werden, da der Zeitschlitz 1 auch für internationale Verbindungen vorgesehen ist.

*Weitere Details zu TS bzw. TG sind bei [Mototrbo-international](#) zu finden*

### Österreichweite DMR-Abdeckung





Weitere Informationen/Darstellungen zu den Abdeckungen der einzelnen Umsetzer sind bei *Mototrbo-Umsetzer-Footprints* zu finden

## Zusammenschaltungen der beiden TalkGroup 8 & 9 je Zeitschlitz in Österreich

Etliche österreichische Umsetzer sind zu *Regionen* zusammengefasst , d.h. bei der Verwendung der Sprechgruppe 9 (TG9) bzw. 8 (TG8) wird das DMR-Funkgespräch nicht nur am eingestellten Umsetzer sondern auch auf allen in der *Region* gehört. In nachfolgender Tabelle und Grafiken sind diese Zusammenschaltung in Abhängigkeit zu den beiden Zeitschlitz (TS) dargestellt.

**ACHTUNG:** im Moment ist der Exelberg auf auf TS2 in der Wien-Umgebung Gruppe mit dabei

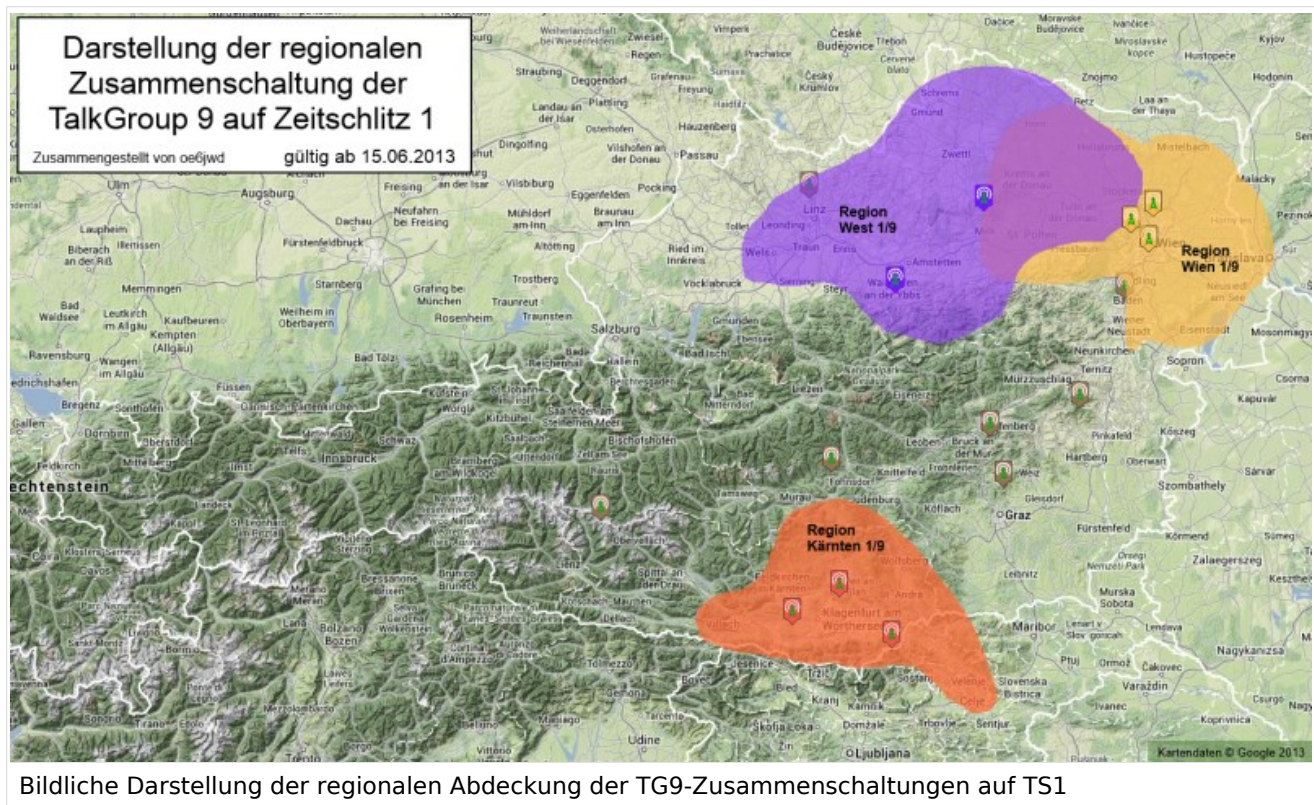
Umsetzer			TG9 /TS1	TG9 /TS2	TG8/TS2
1	Harzberg	OE3XDB	lokal	Ost 2/9 1, 2, 3, 4	1, 2, 3, 4, 5, 6, 7, 8
2	Hochwechsel	OE3XWU	lokal		
3	Bisamberg	OE1XAR	Wien 1/9 3, 4, 5		
4	Wienerberg	OE1XQU			
5	Exelberg	OE3XOA	West 1/9	West 2/9	
6	Jauerling	OE3XHB			

7	Sonntagsberg	OE3XRB	6, 7	5, 6, 7, 8	
8	Lichtenberg	OE5XLL	lokal		
9	Rennfeld	OE6XBG	lokal	Steiermark 2/9 9, 10, 11	
10	Schöckl	OE6XSR	lokal		
11	Schönbergkopf	OE6XAR	lokal		
12	Magdalensberg	OE8XMK	Kärnten 1/9 11, 12, 13	Süd 2/9 12, 13, 14, 15	
13	Pyramidenkogel	OE8XKK			
14	Petzen	OE8XPK			
15	Sonnblick	OE2XSV	lokal		
16	Bruckerberg /Zillert.	OE7XZH	lokal	Nord-Tirol 2/9 16, 17, 18	
17	Penken/Zillertal	OE7XTT	lokal		
18	Rangger Koepfl	OE7XBI	lokal		

Die Nummern in den Spalten sind die der Umsetzer aus Spalte 1

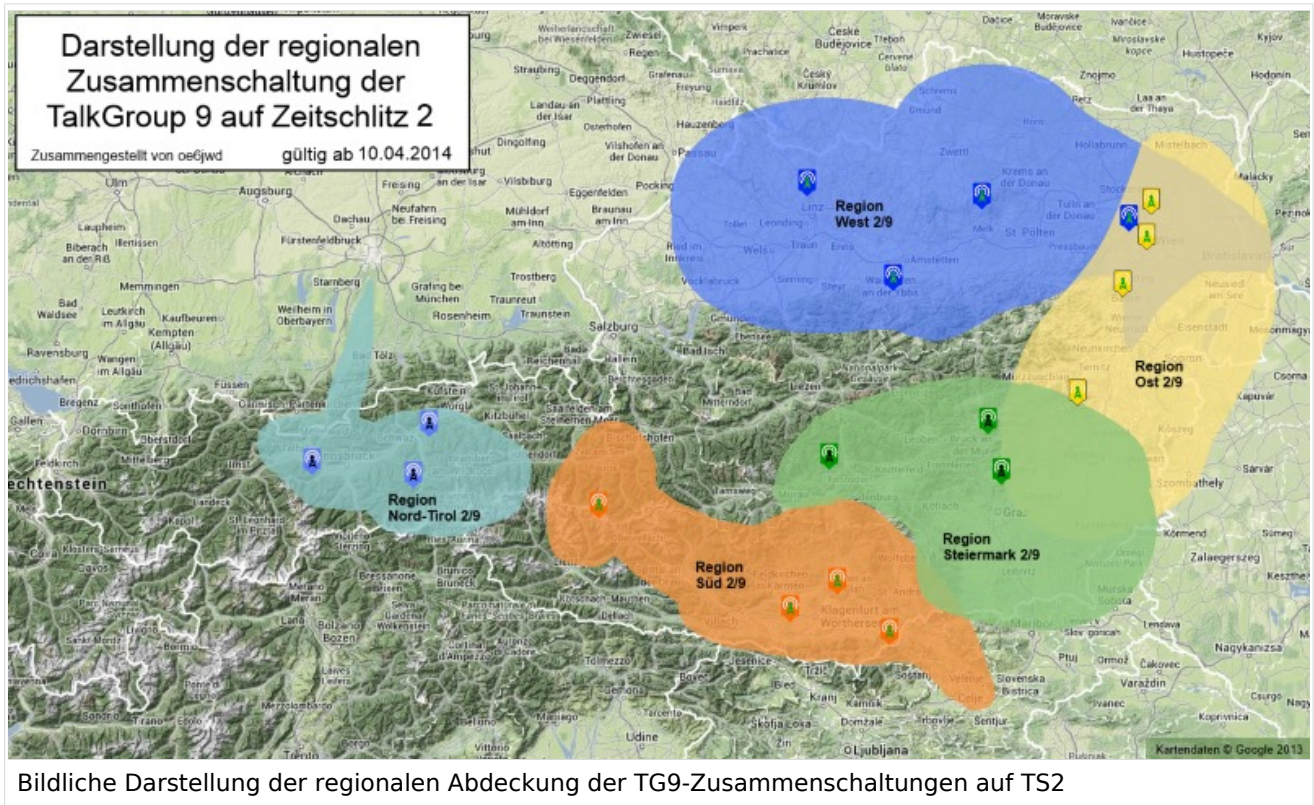
## Grafische Darstellung der TG-Zusammenschaltungen je Zeitschlitz in Österreich

### TG 9 / TS 1

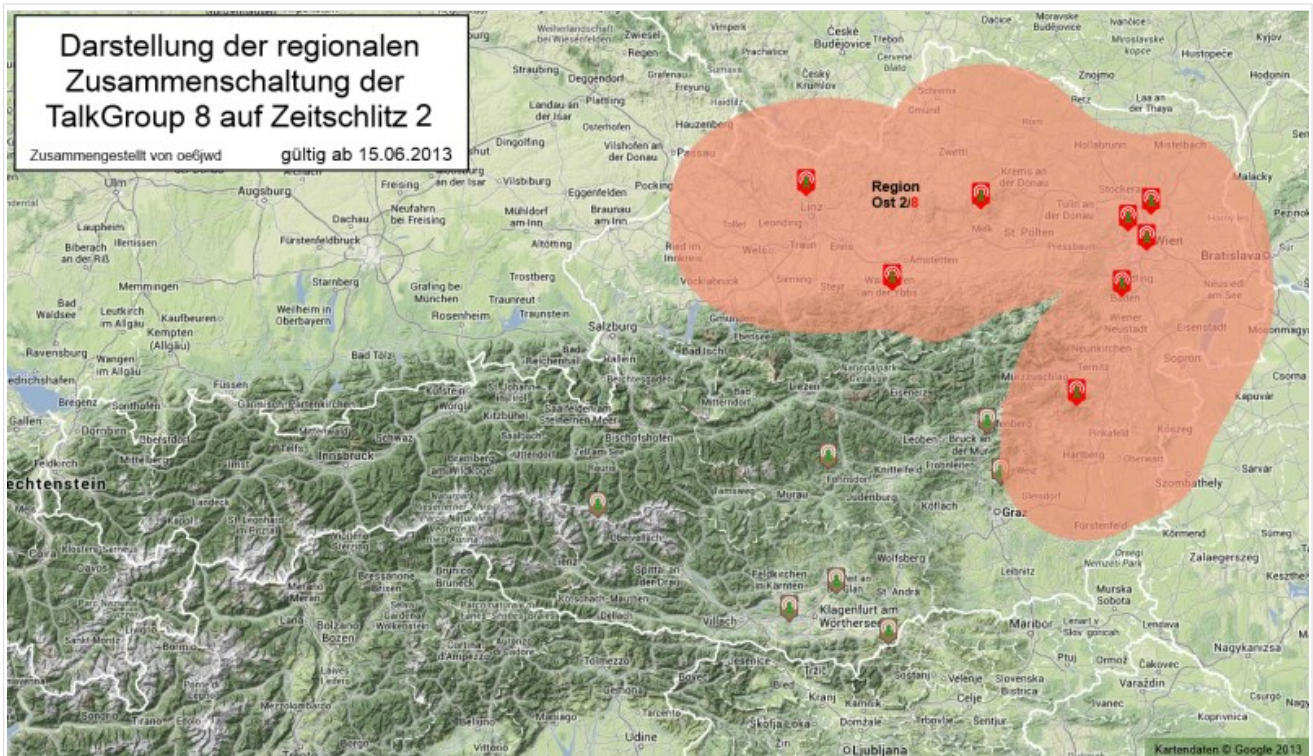




**TG 9 / TS 2**



TG 8 / TS 2



Bildliche Darstellung der regionalen Abdeckung der TG8-Zusammenschaltung auf TS2

## Mototrbo-national: Unterschied zwischen den Versionen

[Versionsgeschichte interaktiv durchsuchen](#)

[Visuell Wikitext](#)

**Version vom 13. Juli 2014, 20:46 Uhr (Quelle anzeigen)**

Oe1kbc ([Diskussion](#) | [Beiträge](#))

← [Zum vorherigen Versionsunterschied](#)

**Version vom 22. Juli 2014, 10:00 Uhr (Quelle anzeigen)**

Oe6jwd ([Diskussion](#) | [Beiträge](#))

(→ [TalkGruppen-Zuordnungen der einzelnen Umsetzer in OE](#))

[Zum nächsten Versionsunterschied](#) →

**Zeile 27:**

"Weitere Informationen/Darstellungen zu den Abdeckungen der einzelnen Umsetzer sind bei [[Mototrbo-Umsetzer-Footprints]] zu finden"

–

=== **TalkGruppen-Zuordnungen der einzelnen Umsetzer in OE** ===

–

[[Datei:Dmr-oe tq-zugehoerigkeiten pro ts webversion klein.jpg|50px|rechts|gerahmt|[\*\*Zeile 27:\*\*](http://wiki.</a></p>
</div>
<div data-bbox=)

"Weitere Informationen/Darstellungen zu den Abdeckungen der einzelnen Umsetzer sind bei [[Mototrbo-Umsetzer-Footprints]] zu finden"

- **oevsv.at/images/3/3b/Dmr-oe ta-zugehoerigkeiten pro ts webversion.pdf Zuordnungen der einzelnen Sprechgruppen (TG) pro Umsetzer (pdf) ] ]]**

- **In folgendem PDF-Dokument ([<http://wiki.oevsv.at/images/3/3b/Dmr-oe ta-zugehoerigkeiten pro ts webversion.pdf>] Zuordnungen der einzelnen Sprechgruppen (TG) pro Umsetzer ] &nbsp;&nbsp; ) sind die aktivierten TGs pro Umsetzer und deren TG9-Gruppierung zusammengestellt:**

- [ ]

=== Zusammenschaltungen der beiden TalkGroup 8 & 9 je Zeitschlitz in Österreich  
===

=== Zusammenschaltungen der beiden TalkGroup 8 & 9 je Zeitschlitz in Österreich  
===

## Version vom 22. Juli 2014, 10:00 Uhr

### Inhaltsverzeichnis

1 National: .....	18
1.1 Allgemeine Info .....	18
1.1.1 Österreichweite DMR-Abdeckung .....	18
1.2 Zusammenschaltungen der beiden TalkGroup 8 & 9 je Zeitschlitz in Österreich .....	19
1.3 Grafische Darstellung der TG-Zusammenschaltungen je Zeitschlitz in Österreich .....	20
1.3.1 TG 9 / TS 1 .....	20
1.3.2 TG 9 / TS 2 .....	21
1.3.3 TG 8 / TS 2 .....	22



## National:

### Allgemeine Info

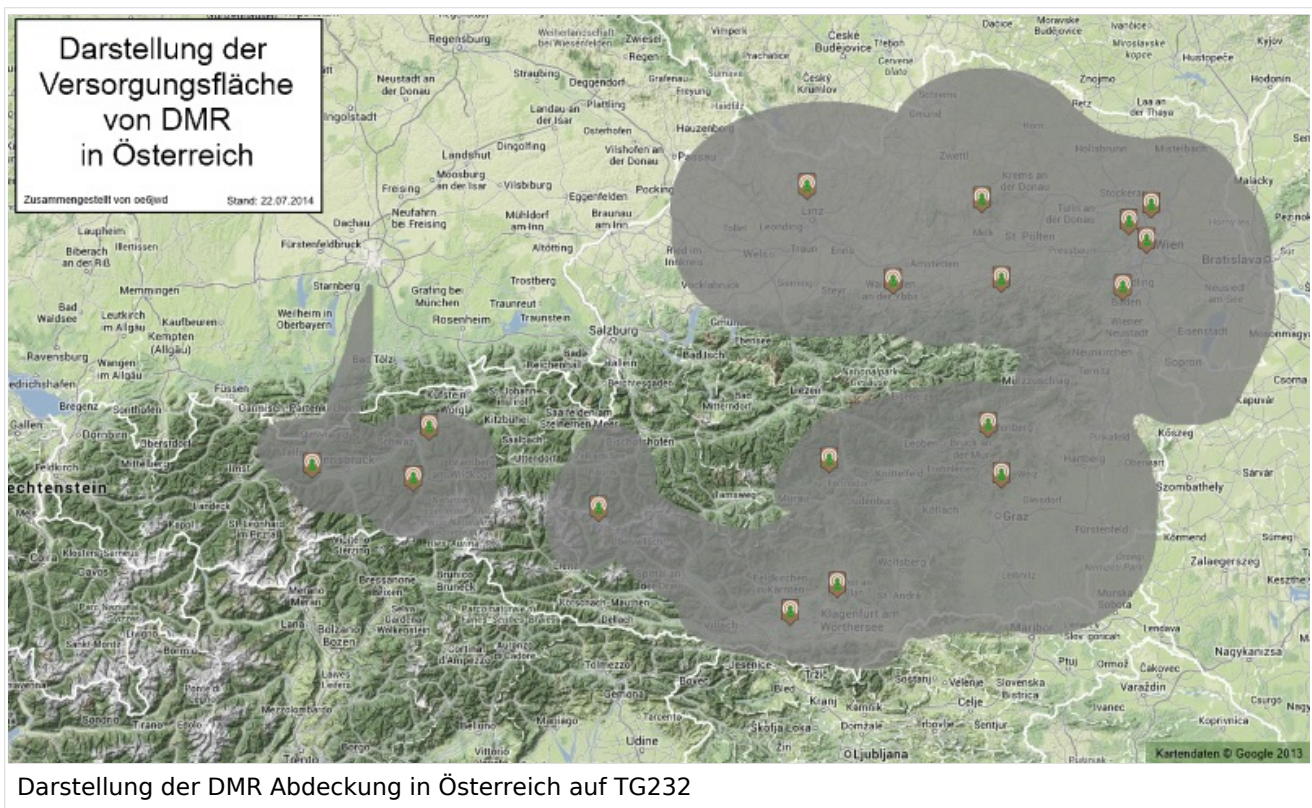
Für DMR-Funkgespräche stehen pro Umsetzer zwei Zeitschlitz (TS = TimeSlot) zur Verfügung. Durch diese zwei Zeitschlitz ist es möglich 2 Funkgespräche unabhängig von einander am gleichen Umsetzer zuzuführen. Innerhalb der Zeitschlitz kann mit Hilfe von Sprechgruppen (TG = TalkGroups) die "Reichweite" des Funkgesprächs gesteuert werden. Für Funkgespräche innerhalb Österreichs sind drei TalkGroups definiert worden:

- TG 232 = für österreichweite Funkgespräche
- TG 8 = für regionale Funkgespräche
- TG 9 = für lokale bzw. regionale Funkgespräche

Für österreichweite und lokale Verbindungen sollte primär der Zeitschlitz 2 (TS 2) verwendet werden, da der Zeitschlitz 1 auch für internationale Verbindungen vorgesehen ist.

*Weitere Details zu TS bzw. TG sind bei [Mototrbo-international](#) zu finden*

### Österreichweite DMR-Abdeckung





Weitere Informationen/Darstellungen zu den Abdeckungen der einzelnen Umsetzer sind bei *Mototrbo-Umsetzer-Footprints* zu finden

## Zusammenschaltungen der beiden TalkGroup 8 & 9 je Zeitschlitz in Österreich

Etliche österreichische Umsetzer sind zu *Regionen* zusammengefasst, d.h. bei der Verwendung der Sprechgruppe 9 (TG9) bzw. 8 (TG8) wird das DMR-Funkgespräch nicht nur am eingestellten Umsetzer sondern auch auf allen in der *Region* gehört. In nachfolgender Tabelle und Grafiken sind diese Zusammenschaltung in Abhängigkeit zu den beiden Zeitschlitz (TS) dargestellt.

**ACHTUNG:** im Moment ist der Exelberg auf auf TS2 in der Wien-Umgebung Gruppe mit dabei

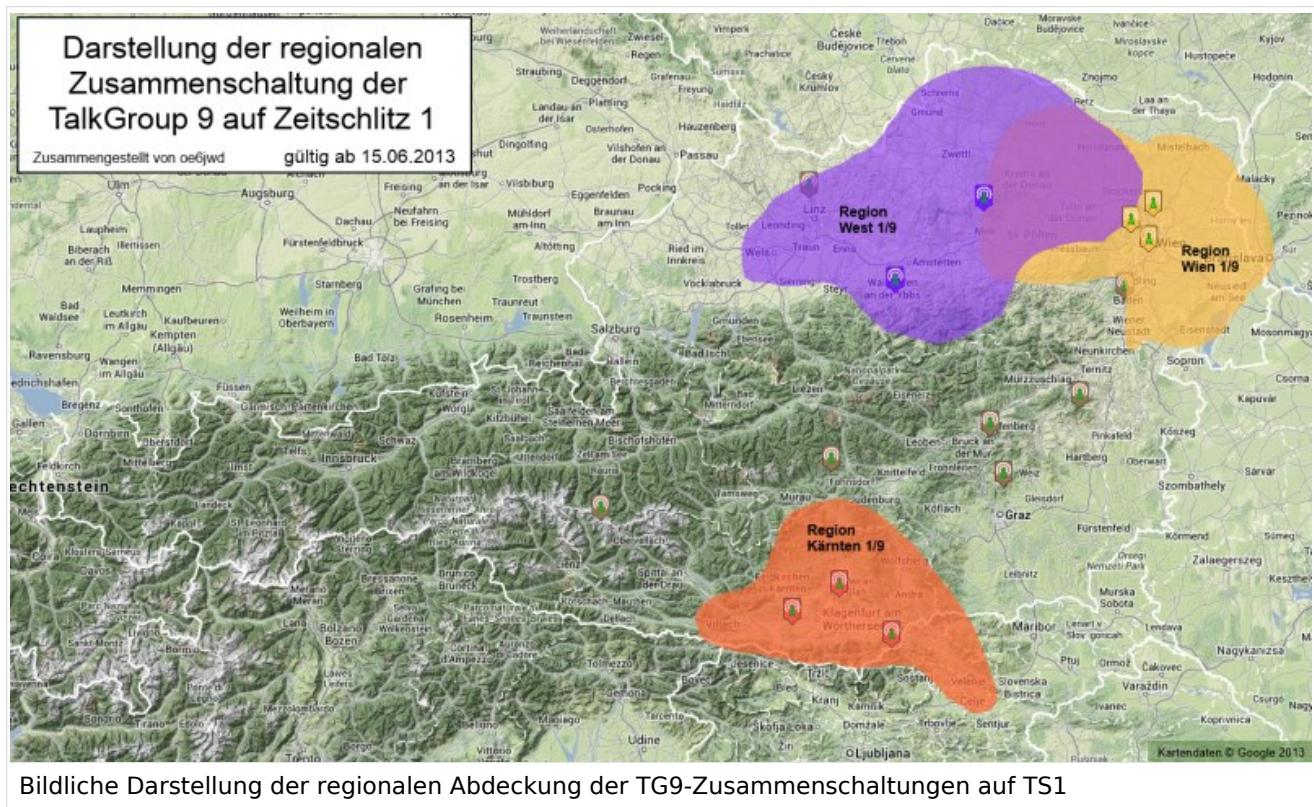
Umsetzer			TG9 /TS1	TG9 /TS2	TG8/TS2
1	Harzberg	OE3XDB	lokal	Ost 2/9 1, 2, 3, 4	1, 2, 3, 4, 5, 6, 7, 8
2	Hochwechsel	OE3XWU	lokal		
3	Bisamberg	OE1XAR	Wien 1/9 3, 4, 5		
4	Wienerberg	OE1XQU			
5	Exelberg	OE3XOA	West 1/9	West 2/9	
6	Jauerling	OE3XHB			

7	Sonntagsberg	OE3XRB	6, 7	5, 6, 7, 8	
8	Lichtenberg	OE5XLL	lokal		
9	Rennfeld	OE6XBG	lokal	Steiermark 2/9 9, 10, 11	
10	Schöckl	OE6XSR	lokal		
11	Schönbergkopf	OE6XAR	lokal		
12	Magdalensberg	OE8XMK	Kärnten 1/9 11, 12, 13	Süd 2/9 12, 13, 14, 15	
13	Pyramidenkogel	OE8XKK			
14	Petzen	OE8XPK			
15	Sonnblick	OE2XSV	lokal		
16	Bruckerberg /Zillert.	OE7XZH	lokal	Nord-Tirol 2/9 16, 17, 18	
17	Penken/Zillertal	OE7XTT	lokal		
18	Rangger Koepfl	OE7XBI	lokal		

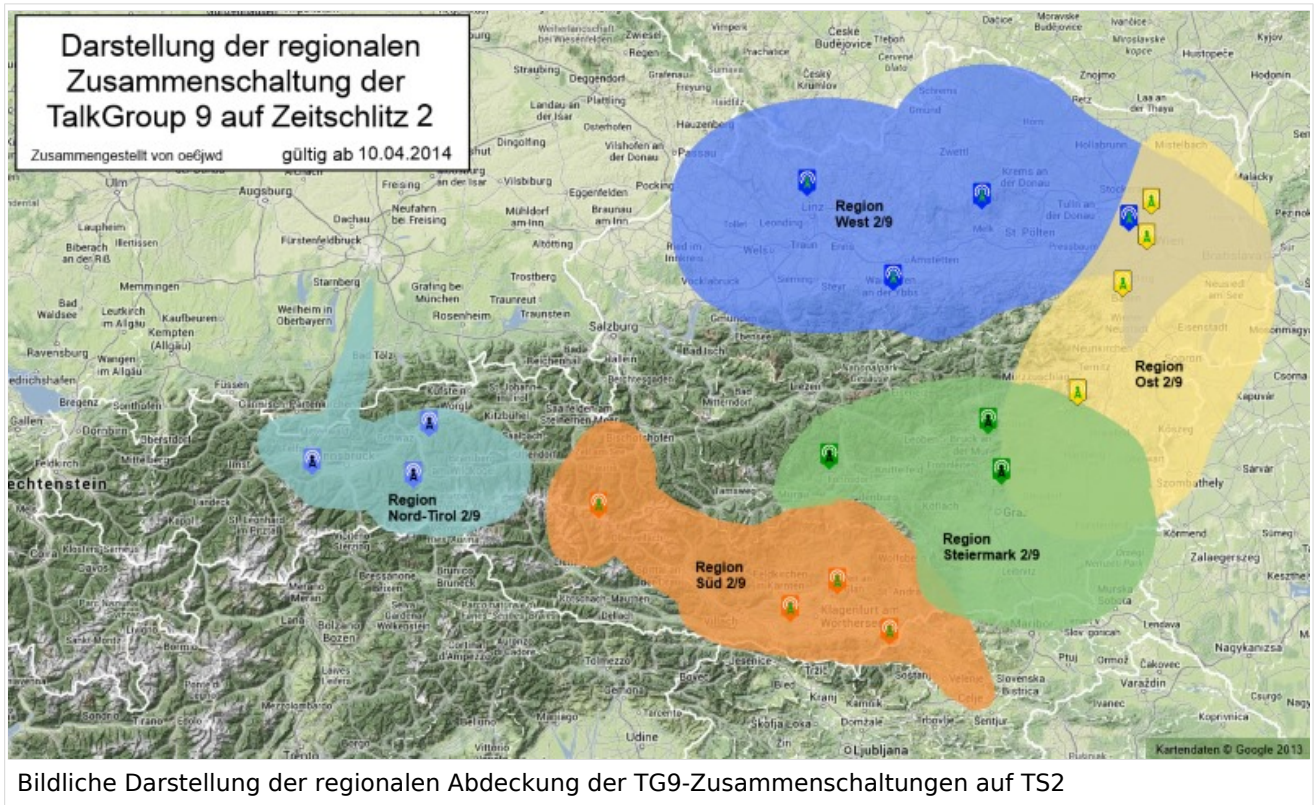
Die Nummern in den Spalten sind die der Umsetzer aus Spalte 1

## Grafische Darstellung der TG-Zusammenschaltungen je Zeitschlitz in Österreich

### TG 9 / TS 1

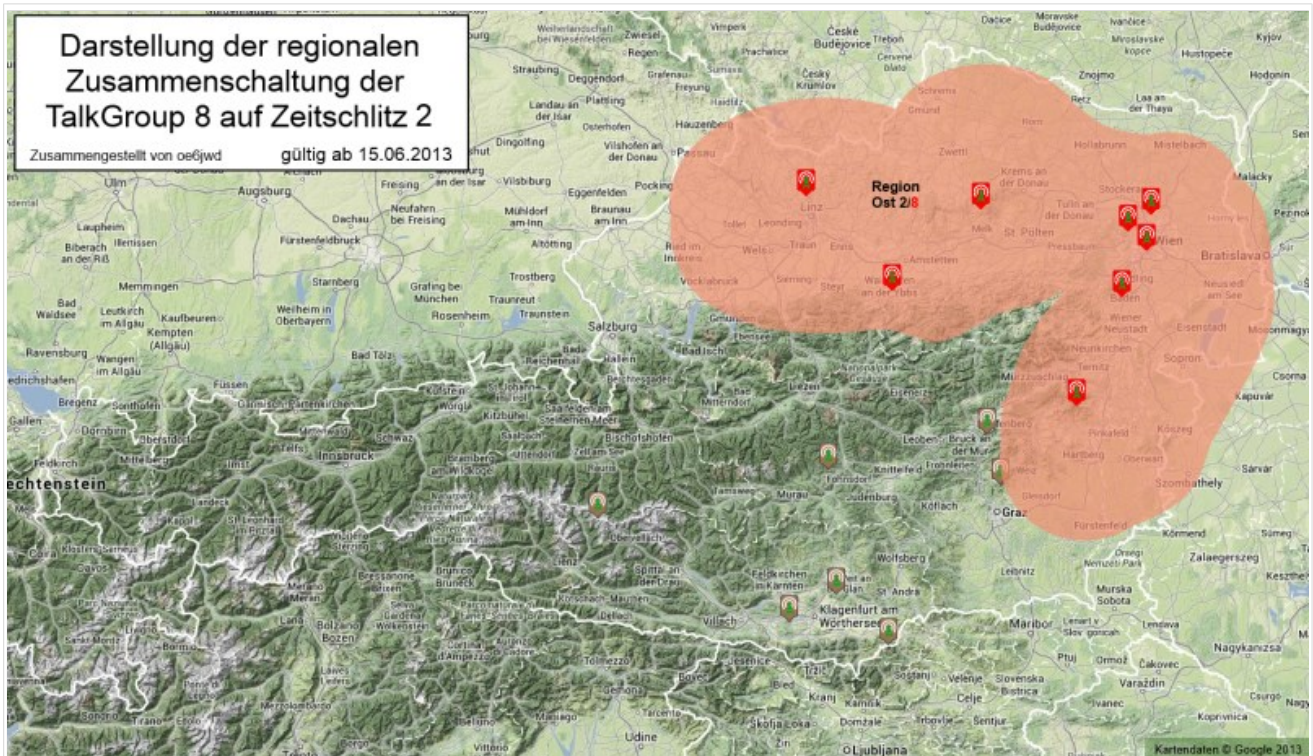


**TG 9 / TS 2**



TG 8 / TS 2





Bildliche Darstellung der regionalen Abdeckung der TG8-Zusammenschaltung auf TS2

## Mototrbo-national: Unterschied zwischen den Versionen

[Versionsgeschichte interaktiv durchsuchen](#)

[Visuell Wikitext](#)

**Version vom 13. Juli 2014, 20:46 Uhr (Quelle anzeigen)**

Oe1kbc ([Diskussion](#) | [Beiträge](#))

← Zum vorherigen Versionsunterschied

**Version vom 22. Juli 2014, 10:00 Uhr (Quelle anzeigen)**

Oe6jwd ([Diskussion](#) | [Beiträge](#))

(→ [TalkGruppen-Zuordnungen der einzelnen Umsetzer in OE](#))

[Zum nächsten Versionsunterschied](#) →

**Zeile 27:**

"Weitere Informationen/Darstellungen zu den Abdeckungen der einzelnen Umsetzer sind bei [[Mototrbo-Umsetzer-Footprints]] zu finden"

–

=== **TalkGruppen-Zuordnungen der einzelnen Umsetzer in OE** ===

–

[[Datei:Dmr-oe tq-zugehoerigkeiten pro ts webversion klein.jpg|50px|rechts|gerahmt|[\*\*Zeile 27:\*\*](http://wiki.</a></p>
</div>
<div data-bbox=)

"Weitere Informationen/Darstellungen zu den Abdeckungen der einzelnen Umsetzer sind bei [[Mototrbo-Umsetzer-Footprints]] zu finden"



– **oevsv.at/images/3/3b/Dmr-oe ta-  
zugehoerigkeiten pro ts webversion.  
pdf Zuordnungen der einzelnen  
Sprecharuppen (TG) pro Umsetzer  
(pdf) ] ]]**

**In folgendem PDF-Dokument  
([http://wiki.oevsv.at/images/3/3b  
/Dmr-oe ta-  
zugehoerigkeiten pro ts webversion.  
pdf Zuordnungen der einzelnen  
Sprechgruppen (TG) pro Umsetzer ]  
&nbsp;&nbsp; ) sind die aktivierten  
TGs pro Umsetzer und deren TG9-  
Gruppierung zusammengestellt:**

– [ ]

[ ]

=== Zusammenschaltungen der beiden  
TalkGroup 8 & 9 je Zeitschlitz in Österreich  
===

[ ]

=== Zusammenschaltungen der beiden  
TalkGroup 8 & 9 je Zeitschlitz in Österreich  
===

**Version vom 22. Juli 2014, 10:00 Uhr**

**Inhaltsverzeichnis**

1 National: .....	25
1.1 Allgemeine Info .....	25
1.1.1 Österreichweite DMR-Abdeckung .....	25
1.2 Zusammenschaltungen der beiden TalkGroup 8 & 9 je Zeitschlitz in Österreich .....	26
1.3 Grafische Darstellung der TG-Zusammenschaltungen je Zeitschlitz in Österreich .....	27
1.3.1 TG 9 / TS 1 .....	27
1.3.2 TG 9 / TS 2 .....	28
1.3.3 TG 8 / TS 2 .....	29

## National:

### Allgemeine Info

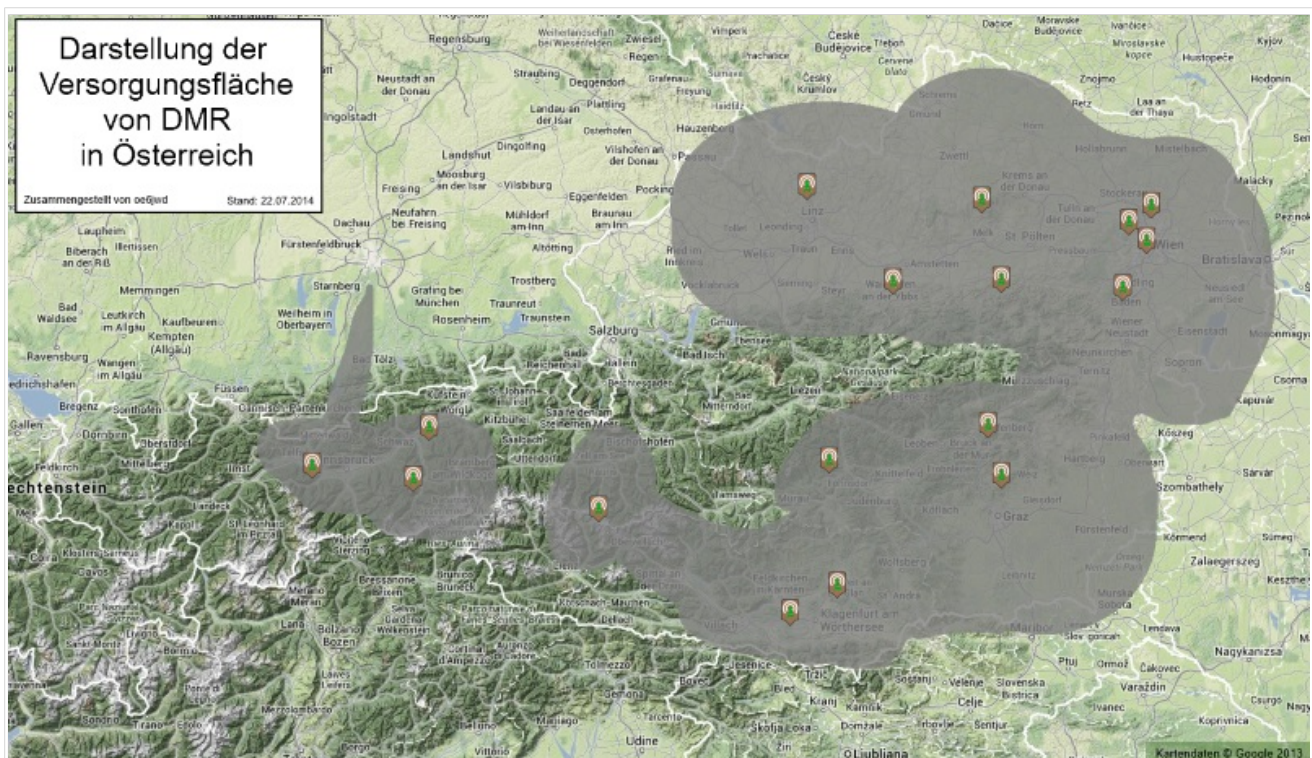
Für DMR-Funkgespräche stehen pro Umsetzer zwei Zeitschlitz (TS = TimeSlot) zur Verfügung. Durch diese zwei Zeitschlitz ist es möglich 2 Funkgespräche unabhängig von einander am gleichen Umsetzer zuzuführen. Innerhalb der Zeitschlitz kann mit Hilfe von Sprechgruppen (TG = TalkGroups) die "Reichweite" des Funkgesprächs gesteuert werden. Für Funkgespräche innerhalb Österreichs sind drei TalkGroups definiert worden:

- TG 232 = für österreichweite Funkgespräche
- TG 8 = für regionale Funkgespräche
- TG 9 = für lokale bzw. regionale Funkgespräche

Für österreichweite und lokale Verbindungen sollte primär der Zeitschlitz 2 (TS 2) verwendet werden, da der Zeitschlitz 1 auch für internationale Verbindungen vorgesehen ist.

*Weitere Details zu TS bzw. TG sind bei [Mototrbo-international](#) zu finden*

### Österreichweite DMR-Abdeckung



Weitere Informationen/Darstellungen zu den Abdeckungen der einzelnen Umsetzer sind bei *Mototrbo-Umsetzer-Footprints* zu finden

## Zusammenschaltungen der beiden TalkGroup 8 & 9 je Zeitschlitz in Österreich

Etliche österreichische Umsetzer sind zu *Regionen* zusammengefasst , d.h. bei der Verwendung der Sprechgruppe 9 (TG9) bzw. 8 (TG8) wird das DMR-Funkgespräch nicht nur am eingestellten Umsetzer sondern auch auf allen in der *Region* gehört. In nachfolgender Tabelle und Grafiken sind diese Zusammenschaltung in Abhängigkeit zu den beiden Zeitschlitz (TS) dargestellt.

**ACHTUNG:** im Moment ist der Exelberg auf auf TS2 in der Wien-Umgebung Gruppe mit dabei

Umsetzer			TG9 /TS1	TG9 /TS2	TG8/TS2
1	Harzberg	OE3XDB	lokal	Ost 2/9 1, 2, 3, 4	1, 2, 3, 4, 5, 6, 7, 8
2	Hochwechsel	OE3XWU	lokal		
3	Bisamberg	OE1XAR	Wien 1/9 3, 4, 5		
4	Wienerberg	OE1XQU			
5	Exelberg	OE3XOA	West 1/9	West 2/9	
6	Jauerling	OE3XHB			

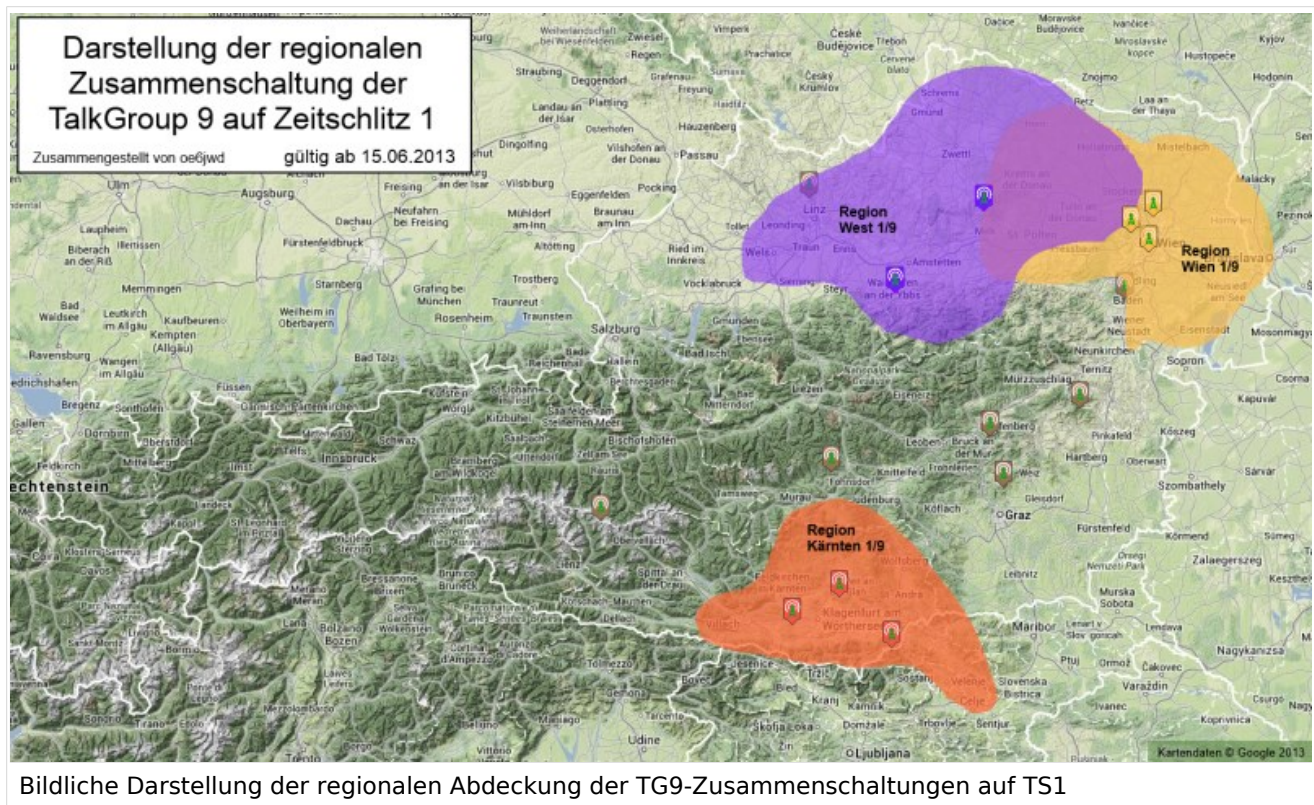


7	Sonntagsberg	OE3XRB	6, 7	5, 6, 7, 8	
8	Lichtenberg	OE5XLL	lokal		
9	Rennfeld	OE6XBG	lokal	Steiermark 2/9 9, 10, 11	
10	Schöckl	OE6XSR	lokal		
11	Schönbergkopf	OE6XAR	lokal		
12	Magdalensberg	OE8XMK	Kärnten 1/9 11, 12, 13	Süd 2/9 12, 13, 14, 15	
13	Pyramidenkogel	OE8XKK			
14	Petzen	OE8XPK			
15	Sonnblick	OE2XSV	lokal		
16	Bruckerberg /Zillert.	OE7XZH	lokal	Nord-Tirol 2/9 16, 17, 18	
17	Penken/Zillertal	OE7XTT	lokal		
18	Rangger Koepfl	OE7XBI	lokal		

Die Nummern in den Spalten sind die der Umsetzer aus Spalte 1

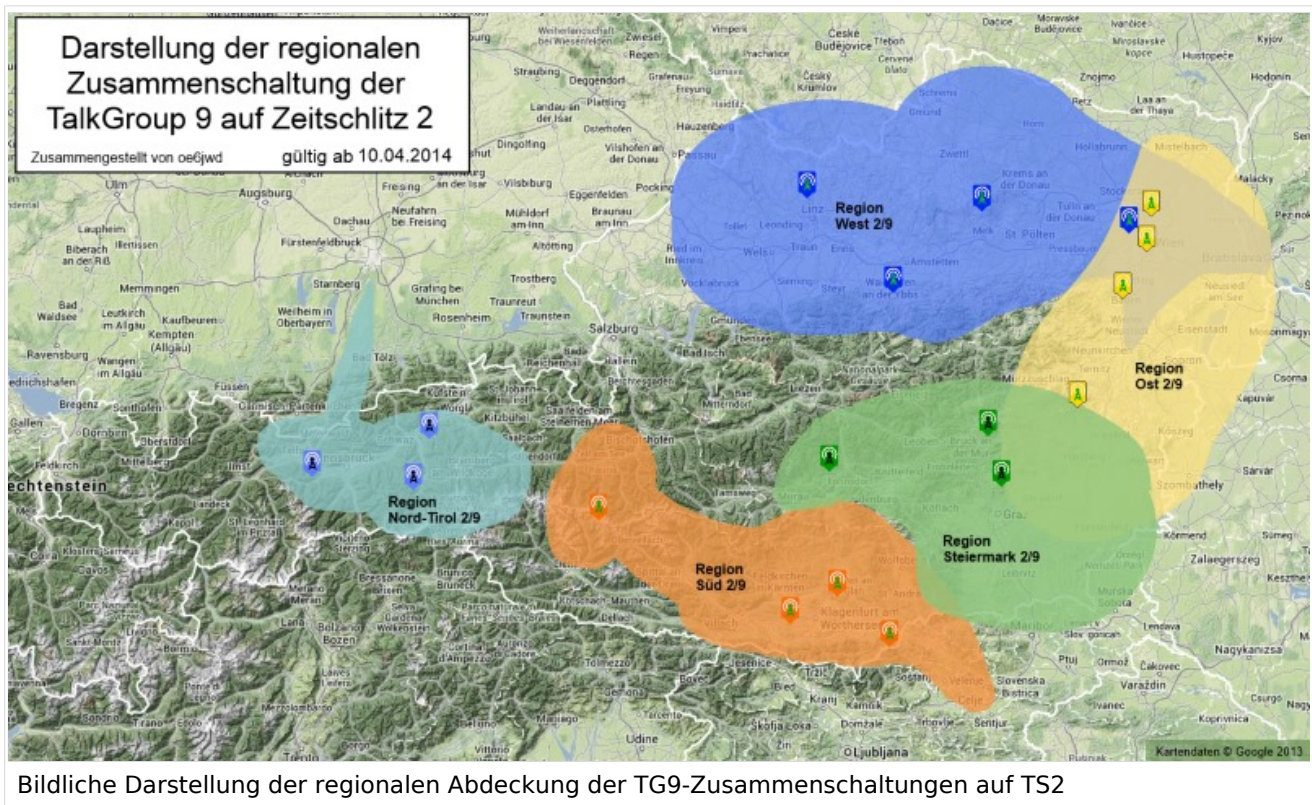
## Grafische Darstellung der TG-Zusammenschaltungen je Zeitschlitz in Österreich

### TG 9 / TS 1



**TG 9 / TS 2**





TG 8 / TS 2

