

## Inhaltsverzeichnis

--

## Mototrbo-national

### Inhaltsverzeichnis

1 National: .....	3
1.1 Allgemeine Info .....	3
1.1.1 Österreichweite DMR-Abdeckung .....	3
1.2 TalkGruppen-Zuordnungen der einzelnen Umsetzer in OE .....	4
1.3 Zusammenschaltungen der beiden TalkGroup 8 & 9 je Zeitschlitz in Österreich .....	5
1.4 Grafische Darstellung der TG-Zusammenschaltungen je Zeitschlitz in Österreich .....	6
1.4.1 TG 9 / TS 1 .....	6
1.4.2 TG 9 / TS 2 .....	7
1.4.3 TG 8 / TS 2 .....	8

## National:

### Allgemeine Info

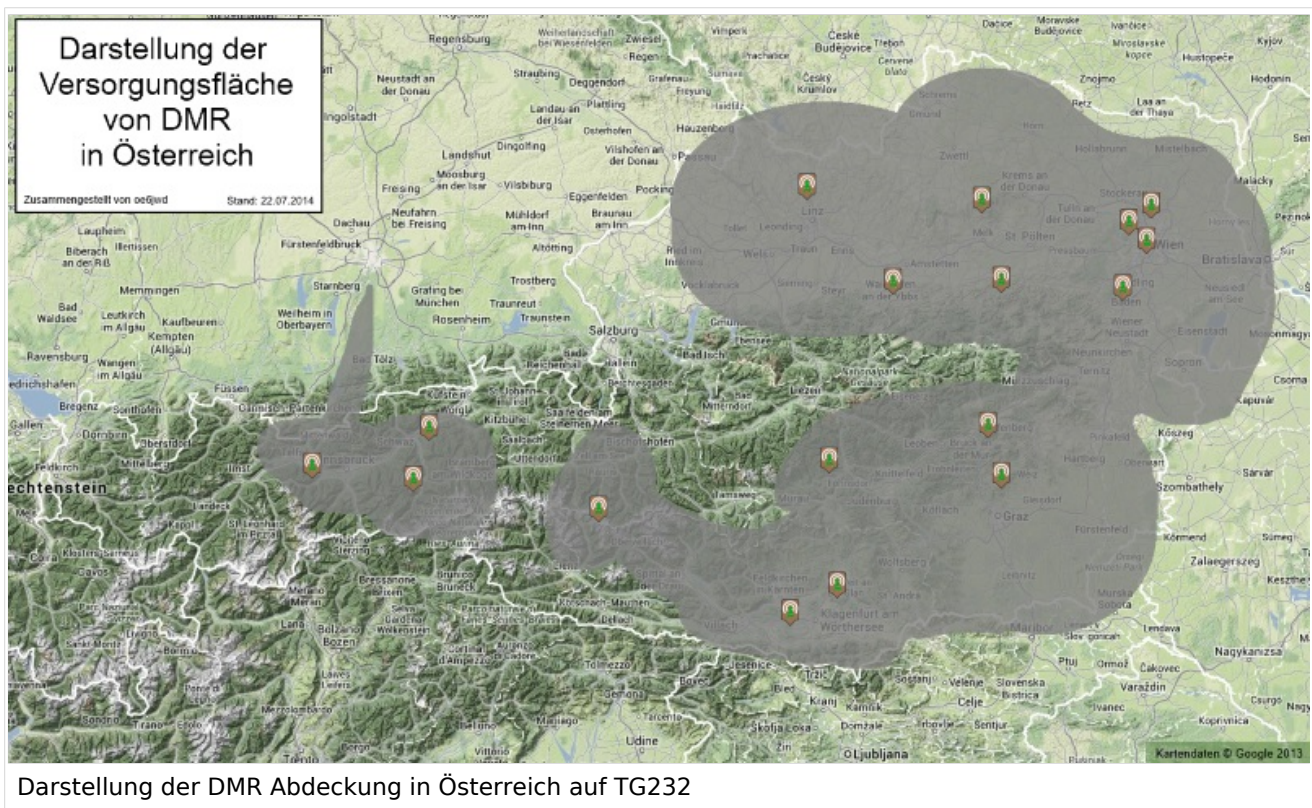
Für DMR-Funkgespräche stehen pro Umsetzer zwei Zeitschlitz (TS = TimeSlot) zur Verfügung. Durch diese zwei Zeitschlitz ist es möglich 2 Funkgespräche unabhängig von einander am gleichen Umsetzer zzuführen. Innerhalb der Zeitschlitz kann mit Hilfe von Sprechgruppen (TG = TalkGroups) die "Reichweite" des Funkgesprächs gesteuert werden. Für Funkgespräche innerhalb Österreichs sind drei TalkGroups definiert worden:

- TG 232 = für österreichweite Funkgespräche
- TG 8 = für regionale Funkgespräche
- TG 9 = für lokale bzw. regionale Funkgespräche

Für österreichweite und lokale Verbindungen sollte primär der Zeitschlitz 2 (TS 2) verwendet werden, da der Zeitschlitz 1 auch für internationale Verbindungen vorgesehen ist.

*Weitere Details zu TS bzw. TG sind bei [Mototrbo-international](#) zu finden*

### Österreichweite DMR-Abdeckung



*Weitere Informationen/Darstellungen zu den Abdeckungen der einzelnen Umsetzer sind bei [Mototrbo-Umsetzer-Footprints](#) zu finden*

## **TalkGruppen-Zuordnungen der einzelnen Umsetzer in OE**

In folgendem PDF-Dokument ([Zuordnungen der einzelnen Sprechgruppen \(TG\) pro Umsetzer](#) ) sind die aktivierten TGs pro Umsetzer und deren TG9-Gruppierung zusammengestellt: []

Zuordnungen der einzelnen Sprechgruppen (TG) pro Umsetzer (pdf)

### Zusammenschaltungen der beiden TalkGroup 8 & 9 je Zeitschlitz in Österreich

Etliche österreichische Umsetzer sind zu *Regionen* zusammengefasst , d.h. bei der Verwendung der Sprechgruppe 9 (TG9) bzw. 8 (TG8) wird das DMR-Funkgespräch nicht nur am eingestellten Umsetzer sondern auch auf allen in der *Region* gehört. In nachfolgender Tabelle und Grafiken sind diese Zusammenschaltung in Abhängigkeit zu den beiden Zeitschlitzten (TS) dargestellt.

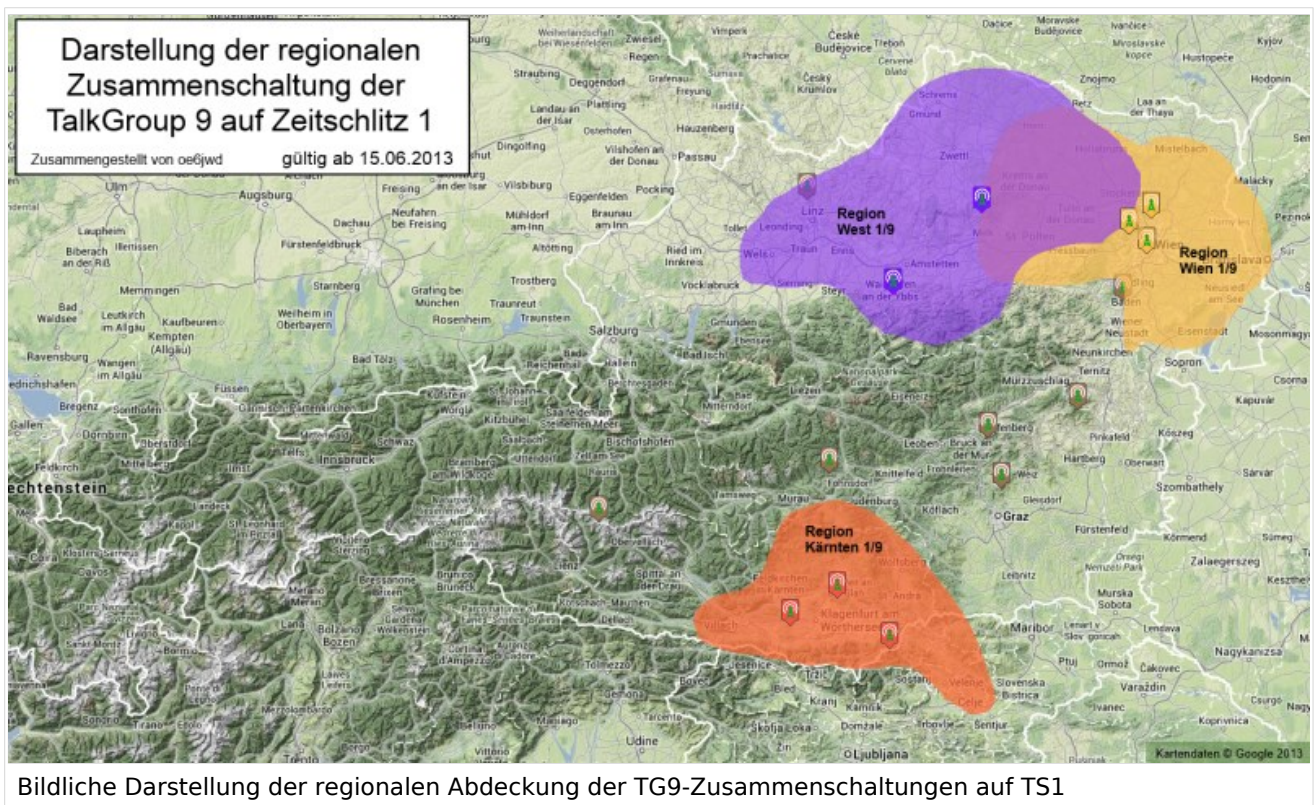
Umsetzer			TG9 /TS1	TG9 /TS2	TG8/TS2
1	Harzberg	OE3XDB	lokal	Ost 2/9 1, 2, 3, 4	1, 2, 3, 4, 5, 6, 7, 8
2	Hochwechsel	OE3XWU	lokal		
3	Bisamberg	OE1XAR	Wien 1/9 3, 4, 5	West 2/9 5, 6, 7, 8	
4	Wienerberg	OE1XQU			
5	Exelberg	OE3XOA	West 1/9 6, 7	Steiermark 2/9 9, 10, 11	
6	Jauerling	OE3XHB			
7	Sonntagsberg	OE3XRB	lokal	Steiermark 2/9 9, 10, 11	
8	Lichtenberg	OE5XLL	lokal		
9	Rennfeld	OE6XBG	lokal	Steiermark 2/9 9, 10, 11	
10	Schöckl	OE6XSR	lokal		
11	Schönbergkopf	OE6XAR	lokal	Steiermark 2/9 9, 10, 11	
12	Magdalensberg	OE8XMK	lokal		

13	Pyramidenkogel	OE8XKK	Kärnten 1/9 11, 12, 13	Süd 2/9 12, 13, 14, 15	
14	Petzen	OE8XPX			
15	Sonnblick	OE2XSV	lokal		
16	Bruckerberg /Zillert.	OE7XZH	lokal	Tirol 2/9 16, 17, 18	
17	Penken/Zillertal	OE7XTT	lokal		
18	Rangger Koepfl	OE7XBI	lokal		

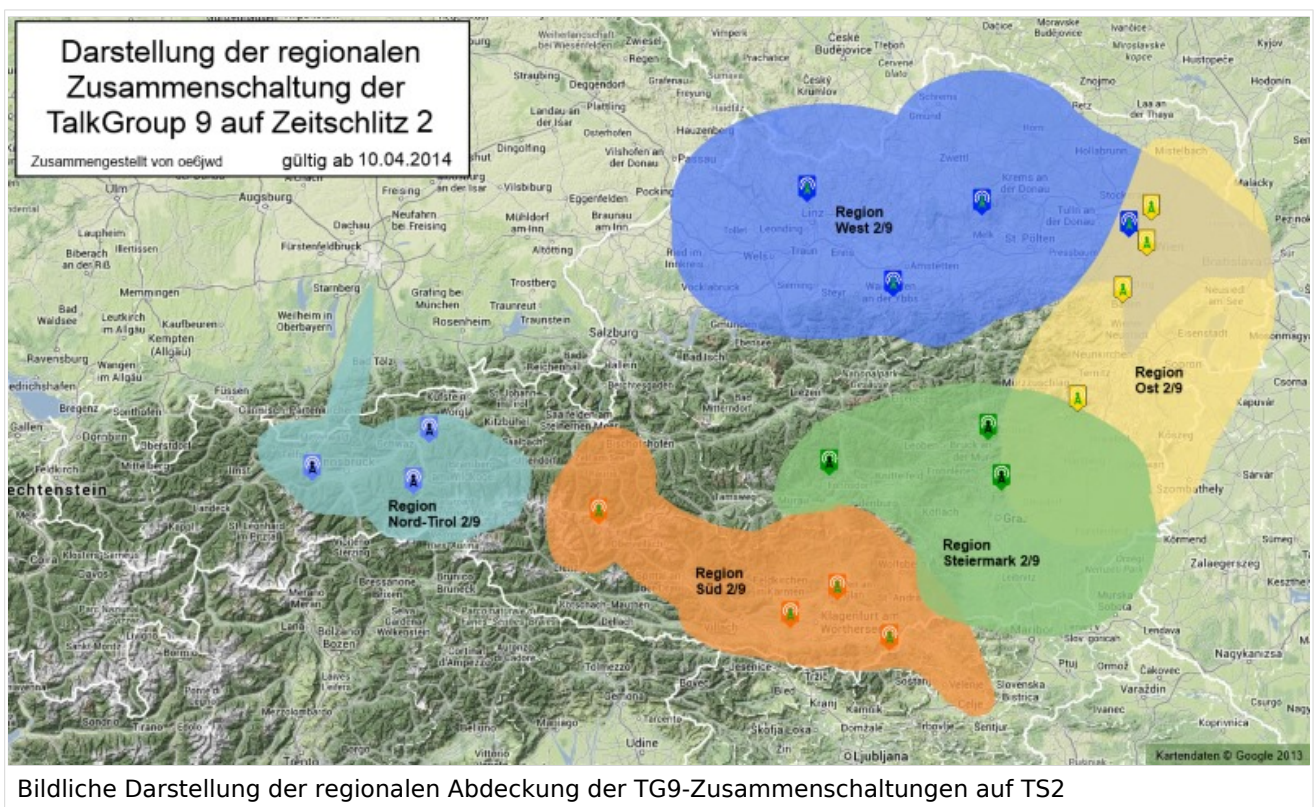
Die Nummern in den Spalten sind die der Umsetzer aus Spalte 1

## Grafische Darstellung der TG-Zusammenschaltungen je Zeitschlitz in Österreich

TG 9 / TS 1



## TG 9 / TS 2



## TG 8 / TS 2

